

**S**chéma de  
**C**ouverture de  
**R**isques en sécurité incendie



**RAPPORT ANNUEL 2010**  
**des activités en matière de sécurité incendie**  
**MRC de Memphrémagog**

**20 avril 2011**  
**Projet déposé au conseil pour adoption**

## Table des matières

<b>PARTIE I. PORTRAIT DE L'AUTORITÉ .....</b>	<b>2</b>
1. DESCRIPTION DU TERRITOIRE .....	2
1.1 Situation géographique .....	2
1.2 Classification des risques par municipalité .....	4
1.3 Croissance de la population .....	5
2. MUNICIPALITÉS DE LA MRC DE MEMPHRÉMAGOG .....	6
2.1 Municipalités de la région .....	6
3. RESSOURCES FINANCIÈRES .....	7
3.1 Budgets des municipalités .....	7
4. SERVICES DE SÉCURITÉ INCENDIE .....	8
4.1 Localisation des services incendie .....	8
5. RESSOURCES HUMAINES .....	9
5.1 Statut et répartition des effectifs .....	9
5.2 Pourcentage de l'effectif avec la formation requise .....	10
5.3 Formation du personnel en 2010 .....	11
5.4 Nombre moyen d'heures de formation .....	12
5.5 Effectif possédant la formation spécialisée en 2010 .....	13
6. RESSOURCES MATÉRIELLES .....	14
6.1 Flotte des véhicules d'urgence .....	14
6.2 Équipement de lutte contre l'incendie .....	16
6.3 Approvisionnement en eau .....	17
6.4 Réseau de distribution d'eau en 2010 .....	18
6.5 Système et matériel de télécommunication .....	19
7. OPTIMISATION DES RESSOURCES .....	20
7.1 Comité d'usagers (CU) .....	20
7.2 Comité technique en sécurité incendie (CTSI) .....	20
7.3 Table de concertation régionale .....	20
7.4 Communication .....	21
7.5 Ententes intermunicipales de fourniture de services .....	22
<b>PARTIE II. PRÉVENTION .....</b>	<b>24</b>
1. RÈGLEMENT SUR LA SÉCURITÉ INCENDIE .....	24
1.1 Entrée en vigueur .....	24
1.2 Adoption des règlements par les municipalités .....	24
2. ANALYSE DES INCIDENTS .....	25
2.1 Processus d'analyse des incidents .....	25
2.2 Pourcentage des incendies ayant fait l'objet de RCI .....	25
2.3 Équipe régionale en RCI .....	26
2.4 Pourcentage des incendies transmis pour enquête à un corps de police .....	26
3. AVERTISSEUR DE FUMÉE .....	27
3.1 Pourcentage des habitations visitées en 2010 .....	27
3.2 Pourcentage des habitations protégées par des avertisseurs de fumée .....	27
4. INSPECTION DES RISQUES .....	28
4.1 Pourcentage des bâtiments visités selon la planification .....	28
4.2 Pourcentage des bâtiments conformes à la réglementation .....	28
4.3 Pourcentage des bâtiments ciblés avec un plan d'intervention .....	28
5. SENSIBILISATION DU PUBLIC .....	29
5.1 Programme de sensibilisation .....	29
5.2 Nombres d'heures consacrées à la sensibilisation .....	29
5.3 Activités de la sensibilisation du public .....	29

<b>PARTIE III. INTERVENTION .....</b>	<b>31</b>
1. TYPES D'INTERVENTIONS.....	31
1.1 Répartition des interventions selon leur nature .....	31
1.2 Taux d'incendies .....	32
2. FORCE DE FRAPPE.....	33
2.1 Pourcentage de la force de frappe .....	33
<b>PARTIE IV. INCENDIES.....</b>	<b>35</b>
1. CONSÉQUENCES HUMAINES ET MATÉRIELLES.....	35
1.1 Taux de pertes matérielles et le pourcentage de la RFU .....	35
1.2 Pertes causées par des incendies majeurs.....	35
1.3 Nombre de civils blessés et décédés.....	35
2. DONNÉES COMPLÉMENTAIRES .....	36
2.1 Répartition des incendies .....	36
2.2 Les causes probables .....	37
2.3 Données complémentaires .....	38
<b>PARTIE V. RÉALISATION DES ACTIONS .....</b>	<b>40</b>
1. PLAN DE MISE EN ŒUVRE DE LA MRC ET DES MUNICIPALITÉS.....	40

## **Rapport annuel 2010**

### ***Schéma de couverture de risques en sécurité incendie*** **MRC de Memphrémagog**

D'avril 2010 à avril 2011, le comité de sécurité incendie s'est assuré, par la collaboration avec les directeurs incendie et les municipalités, à soutenir la mise en œuvre des mesures prévues dans le schéma de couverture de risques incendie. L'adoption d'un règlement uniformisé sur la sécurité incendie, la modernisation du système de communications et l'optimisation des ressources disponibles ont été au cœur des priorités de l'administration de toutes les municipalités.

Ce document présente une synthèse des activités de l'ensemble des autorités locales et des services incendie qui desservent le territoire de la MRC. C'est le troisième rapport annuel produit par la MRC de Memphrémagog dans le cadre de la mise en œuvre du schéma. Entre autres, il reflète l'accomplissement en prévention et en intervention ainsi que la performance acquise en 2010 pour rendre conforme le dossier incendie de Memphrémagog.

L'élaboration et l'adoption du schéma de couverture de risques de la MRC en avril 2008 ont pour mission d'assurer la protection incendie adéquate des résidents, de les protéger contre tous genres de danger ainsi que d'optimiser le déploiement des ressources humaines et matérielles au niveau régional. C'est un instrument considérable de gestion des risques et de prise de décisions pour les élus et les responsables. Dans l'exercice de leurs fonctions, les membres du conseil et l'administration de toutes les municipalités utilisent le rapport afin d'analyser l'avancement des différentes sphères d'activité et des objectifs indiqués dans le schéma. Ce qui permet de mieux organiser la protection efficace et dynamique des citoyens s'appuyant sur les forces de frappe ouvertes sur leur communauté.

Les données nécessaires à la production de ce rapport proviennent du ministère des Affaires municipales, des Régions et de l'Occupation du territoire, du ministère de la Sécurité publique, des rapports fournis par les services incendie d'Austin, d'Ayer's Cliff, d'Eastman, de la RIPI de North Hatley et du Canton de Hatley, de Hatley, de la Ville de Magog, du Canton d'Orford, du Canton de Potton, du Canton de Stanstead ainsi que de la Ville de Stanstead. La MRC de Memphrémagog exprime sa reconnaissance aux autorités locales pour leur appui et la confiance qu'ils ont témoignée à la permanence au cours de l'année écoulée.



PARTIE 1 « PORTRAIT DE L'AUTORITÉ »

Diagramme I – Portrait de l'autorité  
( l'année 2010 )

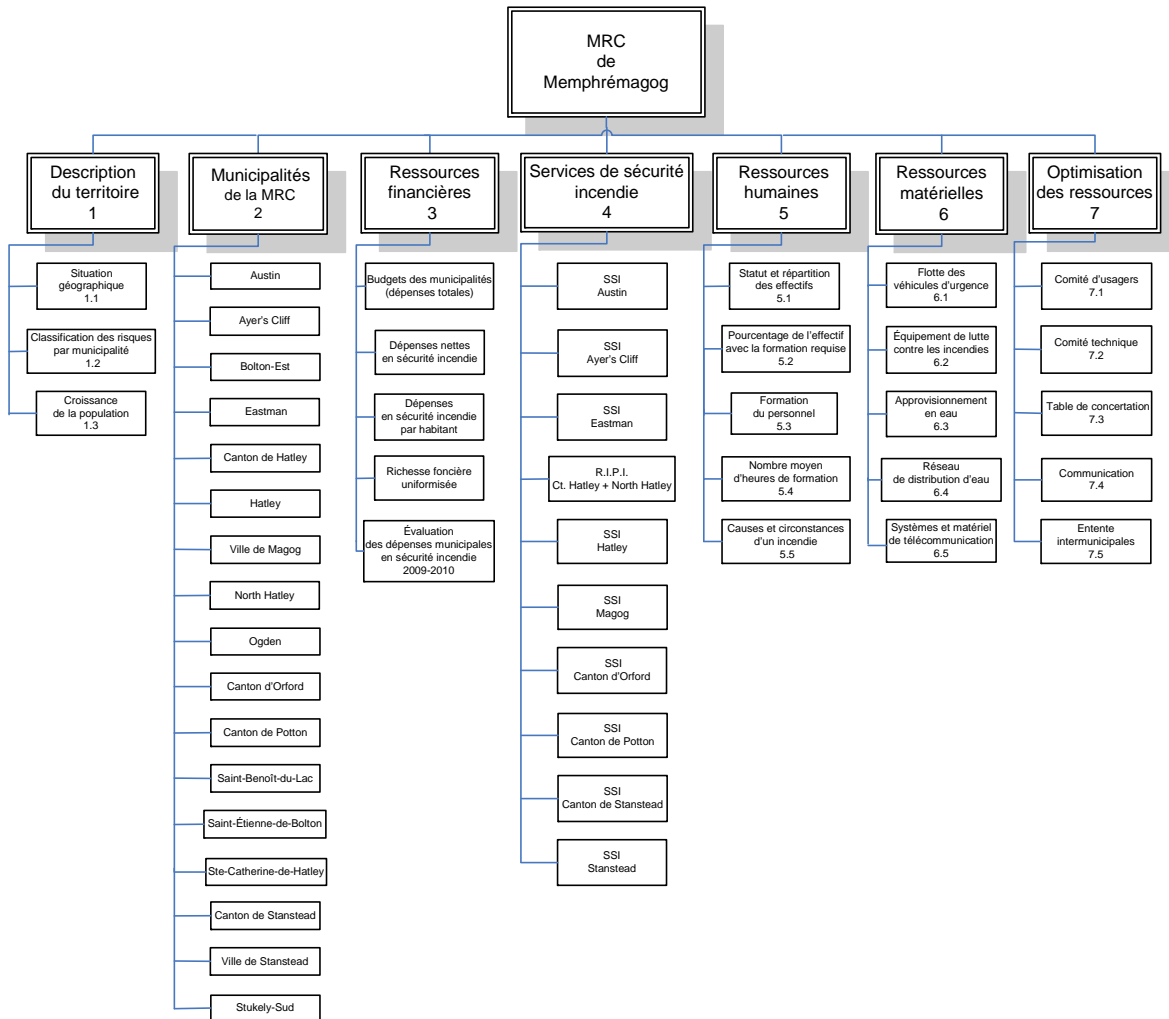


Diagramme 1

## Partie I. PORTRAIT DE L'AUTORITÉ

Les cartes et les tableaux suivants présentent le portrait topographique et statistique de l'autorité régionale de la MRC de Memphrémagog:

### 1. Description du territoire

#### 1.1 Situation géographique

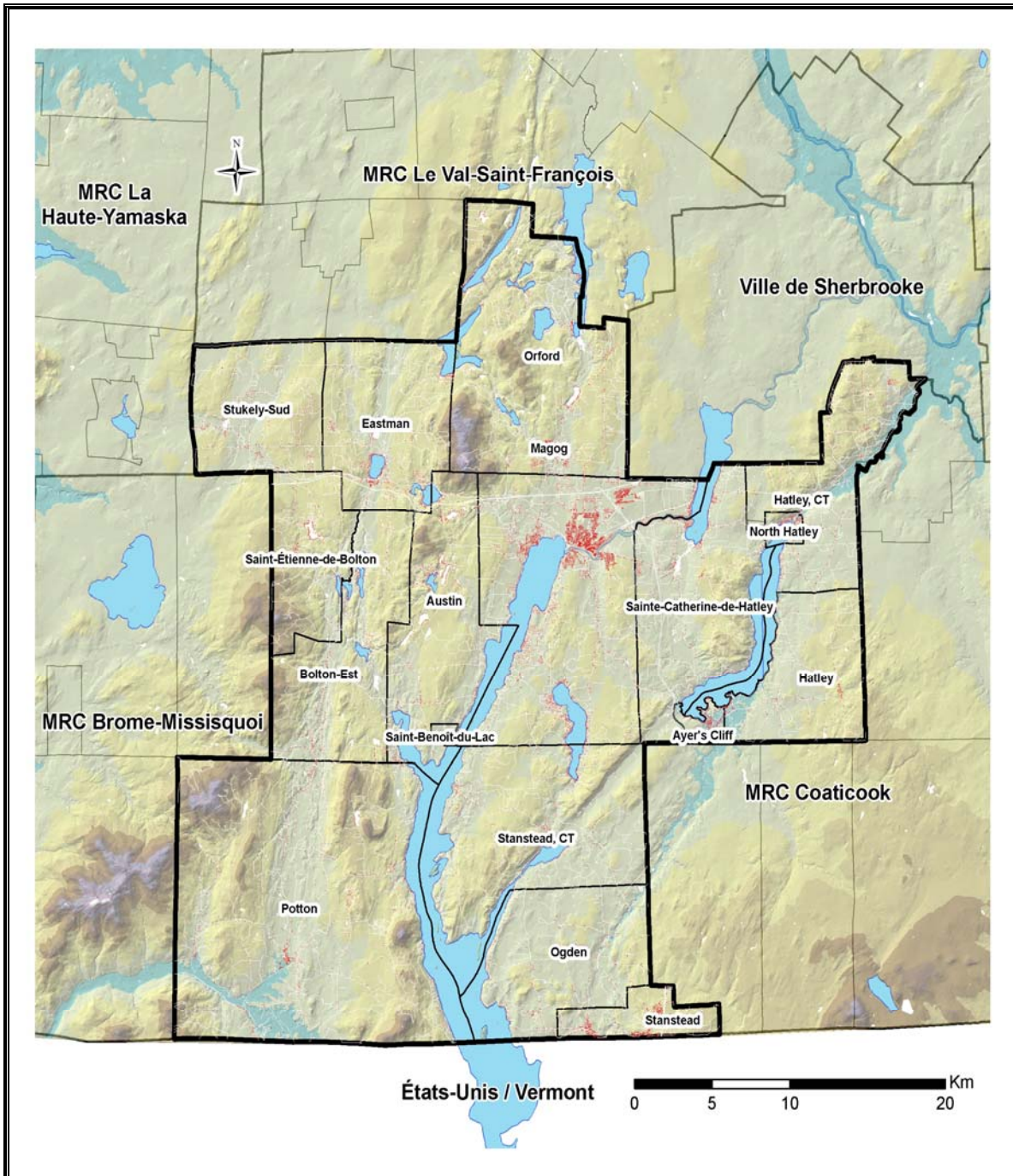
Les cartes suivantes présentent la localisation de la MRC de Memphrémagog sur la carte du Québec ainsi que la disposition géographique des 17 municipalités de la MRC.

**Carte N° 1 : Localisation de la MRC sur l'extrait de la carte du Québec**





Carte N° 2 : Disposition géographique de la MRC de Memphrémagog



## 1.2 Classification des risques par municipalité

Le tableau ci-dessous présente le nombre de risques selon l'affectation par la municipalité :

**Tableau N° 1 : Classification des risques par municipalité en 2010**

Municipalité	Très élevé (4)		Élevé (3)		Moyen (2)		Faible (1)		Sous-total	Non applicable (total)		Total des propriétés
	Nb	%	Nb	%	Nb	%	Nb	%		Nb	%	
Austin (M)	4	0,1	16	0,6	11	0,4	1208	40,9	1239	1709	58,0	2948
Ayer's Cliff (VI)	23	3,1	22	3,0	85	11,4	478	64,3	608	135	18,2	743
Bolton-Est (M)	11	0,7	8	0,5	31	1,9	645	39,1	695	955	57,9	1650
Eastman (M)	14	0,5	8	0,3	72	2,6	1307	46,9	1401	1387	49,7	2788
Hatley (M)	7	0,8	49	5,6	29	3,3	485	55,2	570	308	35,1	878
Hatley (Ct)	12	0,8	58	3,9	36	2,4	654	44,0	760	725	48,8	1485
Magog (V)	968	5,0	2726	14,0	4869	24,9	6796	34,8	15359	4157	21,3	19516
North Hatley (VI)	54	8,3	10	1,5	27	4,1	363	55,6	454	199	30,5	653
Ogden (M)	4	0,5	58	6,6	4	0,5	514	58,9	580	292	33,5	872
Orford (Ct)	8	0,2	81	2,5	645	20,0	1994	61,8	2728	501	15,5	3229
Potton (Ct)	31	1,1	172	5,9	189	6,5	1798	61,9	2130	711	24,5	2901
Saint-Benoît-du-Lac (M)	3	17,6	2	11,8	9	52,9	0	0,0	14	3	17,6	17
Saint-Étienne-de-Bolton(M)	4	0,5	5	0,7	8	1,0	493	64,1	510	259	33,7	769
Ste-Catherine-de-Hatley (M)	10	0,5	30	1,4	224	10,6	1207	56,8	1471	653	30,7	2124
Stanstead (Ct)	9	0,5	44	2,6	38	2,2	1019	59,1	1110	613	35,6	1723
Stanstead (V)	27	2,0	41	3,0	150	10,9	901	65,5	1119	256	18,6	1375
Stukely-Sud (VI)	7	0,7	21	1,9	7	0,7	528	49,1	563	511	47,6	1074
<b>Nombre total</b>	<b>1 196</b>		<b>3 351</b>		<b>6 434</b>		<b>20 390</b>		<b>27 075</b>	<b>13 374</b>		<b>44 745</b>

### 1.3 Croissance de la population

Le tableau ci-dessous indique la croissance de la population permanente et saisonnière estimée dans la région de Memphrémagog :

**Tableau N° 2 : Croissance de population en 2010**

N°	Désignation	Population permanente <sup>1</sup>	Nombre de portes <sup>2</sup> (chalets)	Population saisonnière estimée (nombre de portes × 2,8)	Population totale
1	Austin (M)	1 641	713	1 996	3 637
2	Ayer's Cliff (VI)	1 063	113	316	1 379
3	Bolton-Est (M)	766	360	1 008	1 774
4	Eastman (M)	1 531	568	1 590	3 121
5	Hatley (M)	817	152	426	1 243
6	Hatley (Ct)	1 889	86	241	2 130
7	Magog (V)	25 433	1 179	3 301	28 734
8	North Hatley (VI)	761	81	227	988
9	Ogden (M)	738	214	599	1 337
10	Orford (Ct)	3 250	905	2 534	5 784
11	Potton (Ct)	1 773	767	2 148	3 921
12	Saint-Benoît-du-Lac (M)	45	0	0	45
13	Saint-Étienne-de-Bolton (M)	536	205	574	1 110
14	Sainte-Catherine-de-Hatley (M)	2 508	375	1 050	3 558
15	Stanstead (Ct)	1 020	444	1 243	2 263
16	Stanstead (V)	2 879	3	8	2 887
17	Stukely-Sud (VI)	949	110	308	1 257
<b>18</b>	<b>MRC de Memphrémagog</b>	<b>47 599</b>	<b>6 275</b>	<b>17 569</b>	<b>65 168</b>

<sup>1</sup> Sources : Décret de population 1069-2010 du 8 décembre 2010.

<sup>2</sup> Sommaire du rôle d'évaluation foncière 2011, MRC de Memphrémagog.

## 2. Municipalités de la MRC de Memphrémagog

### 2.1 Municipalités de la région

Le tableau ci-dessous présente les autorités locales comprises sur le territoire de la MRC de Memphrémagog :

**Tableau N° 3 : Municipalités<sup>1</sup> de la MRC en 2010**

N°	Municipalité	Code géographique	Année de fondation	Superficie (km <sup>2</sup> )	Population <sup>2</sup> (2010)	Gentilé
1	Austin (M)	45085	1938	72,6	1 641	Aucun
2	Ayer's Cliff (VI)	45035	1909	11,2	1 063	Ayer's-Cliffois(e)
3	Bolton-Est (M)	45095	1876	80,8	766	East Boltoner
4	Eastman (M)	45093	1889	68,9	1 531	Eastmanois(e)
5	Hatley (M)	45043	1912	60,7	817	Aucun
6	Hatley (Ct)	45055	1855	71,5	1 889	Aucun
7	Magog (V)	45072	1855	145,7	25 433	Magogois(e)
8	North Hatley (VI)	45050	1897	3,2	761	North Hatleyte
9	Ogden (M)	45020	1932	75,5	738	Aucun
10	Orford (Ct)	45115	1855	135,4	3 250	Orferois(e)
11	Potton (Ct)	45030	1855	264,1	1 773	Pottonais(e)
12	St-Benoît-du-Lac (M)	45080	1912	2,3	45	Aucun
13	Saint-Étienne-de-Bolton (M)	45100	1939	48	536	Stéphanois(e)
14	Ste-Catherine-de-Hatley (M)	45060	1901	81,4	2 508	Catherinois(e)
15	Stanstead (Ct)	45025	1855	113,9	1 020	Aucun
16	Stanstead (V)	45008	1857	21,9	2 879	Stansteadois(e)
17	Stukely-Sud(VI)	45105	1935	66,3	949	Diligent(e)
<b>18</b>	<b>Memphrémagog</b>	<b>450</b>	<b>1982</b>	<b>1 323,21</b>	<b>47 599</b>	<b>-</b>

<sup>1</sup> Sources : Répertoire des municipalités, le ministère des Affaires municipales, des Régions et de l'Occupation du territoire

<sup>2</sup> Sources : Décret de population 1069-2010 du 8 décembre 2010.

### 3. Ressources financières

#### 3.1 Budgets des municipalités

Les tableaux ci-dessous présentent les budgets et des dépenses municipales en sécurité incendie effectuées en 2009 et 2010.

**Tableau № 4 : Dépenses municipales en sécurité incendie en 2009**

Nº	Municipalité	Population <sup>1</sup> en 2009	Budget <sup>2</sup> 2009 (\$)	Dépenses incendie (\$)	Dépenses incendie (%)	Par habitant (\$)	R.F.U. (\$)	Par tranche 100 000 (\$)
1	Austin (M)	1 593	2 474 607	289 574	11,70%	181,78	450 424 730	62,29
2	Ayer's Cliff (VI)	1 055	1 543 147	136 345	8,84%	129,24	149 672 863	91,10
3	Bolton-Est (M)	766	1 394 720	101 212	7,26%	132,13	175 124 308	57,80
4	Eastman (M)	1 605	3 144 075	111 485	3,55%	69,46	345 504 209	32,27
5	Hatley (M)	816	1 249 204	81 626	6,53%	100,15	190 270 150	42,90
6	Hatley (Ct)	1 873	3 251 618	132 182	4,07%	70,57	242 094 100	54,60
7	Magog (V)	25 126	53 783 102	1 829 507	3,40%	72,81	2 681 524 408	68,23
8	North Hatley (VI)	754	1 989 000	83 600	4,17%	110,08	169 496 917	48,97
9	Ogden (M)	764	1 079 095	98 055	9,09	128,34	179 228 625	54,71
10	Orford (Ct)	3 122	6 500 137	437 119	6,72	140,01	640 874 256	68,21
11	Potton (Ct)	1 760	3 987 082	186 950	4,69%	106,22	538 527 815	34,72
12	Saint-Benoît-du-Lac (M)	48	Info n/d	15 221	Info n/d	Info n/d	Info n/d	Info n/d
13	Saint-Étienne-de-Bolton (M)	528	732 276	25 345	3,46%	48,00	113 514 200	22,33
14	Ste-Catherine-de-Hatley (M)	2 489	3 549 139	270 000	7,61	86,48	347 163 402	77,77
15	Stanstead (Ct)	1 011	2 250 000	116 590	5,18%	115,32	485 661 900	24,01
16	Stanstead (V)	2 902	2 512 252	186 075	7,41%	64,12	187 505 114	92,24
17	Stukely-Sud (VI)	950	1 266 797	49 259	3,89%	51,85	91 097 530	54,07
18	<b>Sommaire MRC</b>	<b>47 162</b>	<b>90 706 251</b>	<b>4 150 145</b>	<b>6,10%</b>	<b>88,00</b>	<b>6 987 684 526</b>	<b>59,39</b>

**Tableau № 5 : Dépenses municipales en sécurité incendie en 2010**

Nº	Municipalité	Population <sup>3</sup> en 2010	Budget <sup>4</sup> 2010 (\$)	Dépenses incendie (\$)	Dépenses incendie (%)	Par habitant (\$)	R.F.U. (\$)	Par tranche 100 000 (\$)
1	Austin (M)	1 641	2 673 762	233 042	8,72%	142,01	483 637 066	48,19
2	Ayer's Cliff (VI)	1 063	1 375 962	109 766	7,98%	103,26	159 343 546	68,89
3	Bolton-Est (M)	766	1 572 592	101 212	6,44%	132,13	200 041 260	50,60
4	Eastman (M)	1 531	3 032 675	160 675	5,30%	104,95	342 365 073	46,93
5	Hatley (M)	817	1 295 952	70 293	5,42%	86,04	187 434 850	37,50
6	Hatley (Ct)	1 889	2 457 235	182 554	7,43%	96,64	286 370 508	63,75
7	Magog (V)	25 433	56 742 200	2 334 400	4,11%	91,79	2 873 463 198	81,24
8	North Hatley (VI)	761	2 089 755	100 212	4,80%	131,68	179 097 940	55,95
9	Ogden (M)	738	1 083 611	106 236	9,80%	143,95	196 410 150	54,09
10	Orford (Ct)	3 250	7 444 929	467 867	6,28%	143,96	658 271 226	71,08
11	Potton (Ct)	1 773	3 936 540	222 186	5,64%	125,32	610 293 871	36,41
12	Saint-Benoît-du-Lac (M)	45	Info n/d	5 000	Info n/d	111,11	Info n/d-	Info n/d
13	Saint-Étienne-de-Bolton (M)	536	839 683	42 402	5,05%	79,11	115 077 006	36,85
14	Ste-Catherine-de-Hatley (M)	2 508	3 433 700	278 054	8,10%	110,87	391 770 090	70,97
15	Stanstead (Ct)	1 020	2 382 692	116 413	4,89%	114,13	507 993 122	22,92
16	Stanstead (V)	2 879	3 178 778	300 552	9,45%	104,39	153 997 117	195,17
17	Stukely-Sud (VI)	949	1 350 385	60 494	4,48%	63,74	96 460 802	62,71
18	<b>Sommaire MRC</b>	<b>47 599</b>	<b>94 890 451</b>	<b>4 891 358</b>	<b>5,15%</b>	<b>102,76</b>	<b>7 442 026 825</b>	<b>65,73</b>

<sup>1</sup> Sources : Décret de population 1334-2009 du 21 décembre 2009.

<sup>2</sup> Compilation effectuée à partir des données du MAMROT, janvier 2010.

<sup>3</sup> Sources : Décret de population 1069-2010 du 8 décembre 2010.

<sup>4</sup> Compilation effectuée à partir des données du MAMROT, janvier 2011.

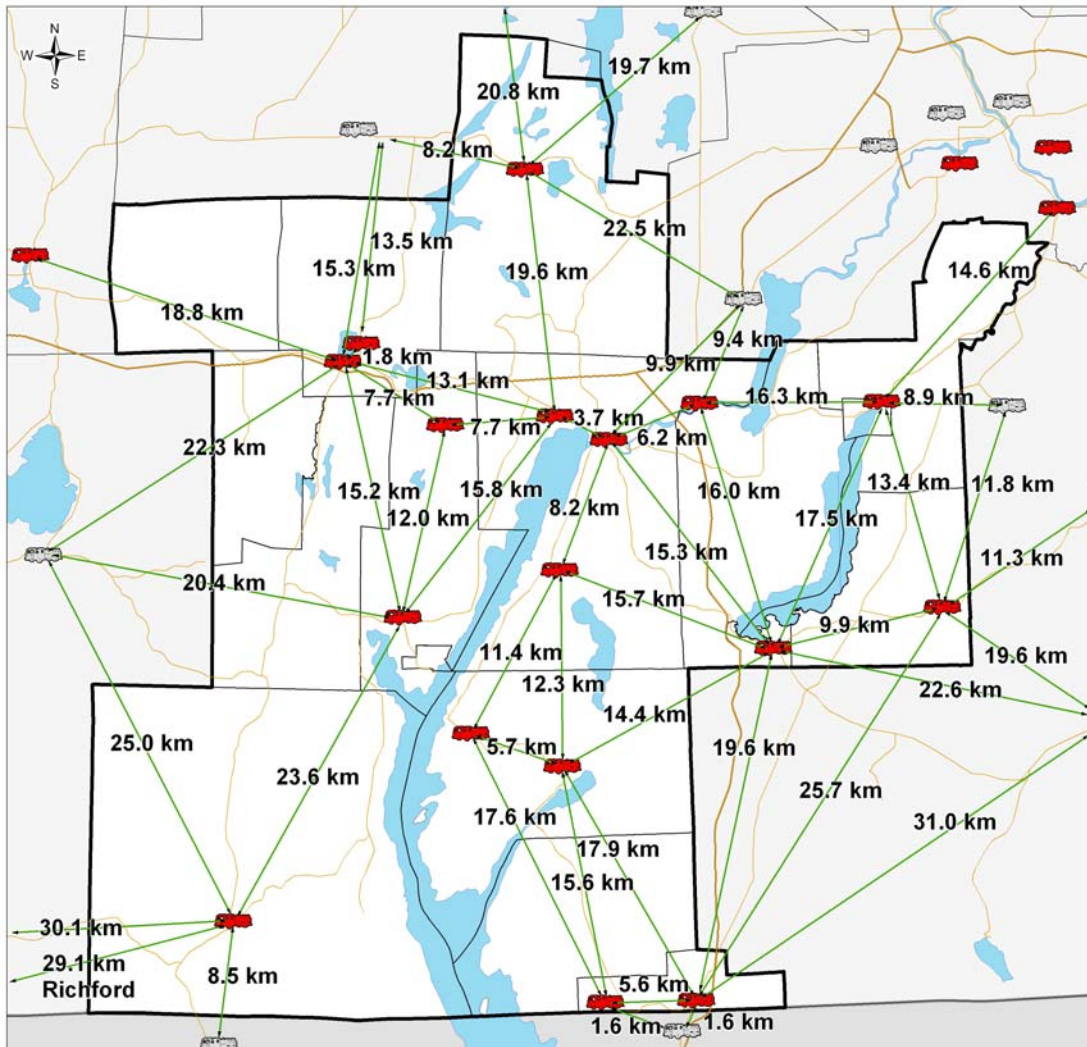
## 4. Services de sécurité incendie

### 4.1 Localisation des services incendie

L'information qui suit vise à tracer le portrait des services municipaux qui assurent la protection des citoyens et des biens contre les incendies. En 2010, dix services incendie locaux ainsi que deux services des villes limitrophes (Waterloo et Sherbrooke) continuaient de couvrir le territoire de la région de Memphrémagog. À l'heure actuelle, il n'y a aucun changement de positionnement topographique des casernes existantes ou de restructuration des services.

La carte no. 3 localise les différents services de sécurité incendie et précise les distances entre les casernes.

**Carte № 3 : Positionnement et la distance entre les casernes**



## 5. Ressources humaines

### 5.1 Statut et répartition des effectifs

Le tableau ci-dessous indique la répartition des effectifs en fonction de la MRC par service incendie en 2010.

**Tableau N° 6 : Statut des effectifs en sécurité incendie en 2010**

N°	SSI	Nombre de pompiers			Nombre d'officiers			Total
		Permanent	Temporaire	Partiel	Permanent	Temporaire	Partiel	
1	Austin (M)	0	0	27	1	0	3	31
2	Ayer's Cliff (VI)	0	0	18	0	0	4 <sup>1</sup>	22
3	Eastman (M)	0	0	19	0	0	5	24
4	RIPI	0	0	18	0	0	5 <sup>1</sup>	23
5	Hatley (M)	0	0	10	0	0	2 <sup>1</sup>	12
6	Magog (V)	2 <sup>2</sup>	54	0	6 <sup>3</sup>	6	0	68
7	Orford (Ct)	1 <sup>4</sup>	19	0	1 <sup>3</sup>	3	0	24
8	Potton (Ct)	0	0	16	0	0	7	23
9	Stanstead (Ct)	0	0	20	0	0	2	22
10	Stanstead (V)	0	0	20	0	0	5	25
11	<b>Sommaire MRC</b>	<b>3</b>	<b>73</b>	<b>148</b>	<b>7</b>	<b>9</b>	<b>31</b>	<b>271</b>

<sup>1</sup> Le directeur du service incendie d'Ayer's Cliff est aussi directeur de la RIPI et d'Hatley (depuis le mois de décembre 2010).

<sup>2</sup> L'agent de prévention sur le quart de jour de 7 h 45 à 16 h 30 du lundi au jeudi et de 7 h 30 à 12-30 le vendredi.

<sup>3</sup> Le directeur du service incendie de la Ville de Magog est aussi directeur du Canton d'Orford (données de 2010).

<sup>4</sup> L'agente de prévention – ressources partagées entre les municipalités d'Orford et de Saint-Catherine-de-Hatley (données de 2010).

## 5.2 Pourcentage de l'effectif avec la formation requise

Le tableau ci-dessous présente la proportion de l'effectif possédant la formation exigée par le règlement sur les conditions pour exercer au sein d'un service incendie municipal.

**Tableau N° 7 : Proportion de l'effectif possédant la formation requise en 2010**

N°	SSI	Embauché et au même poste avant le 17/09/1998 (exempté)	À former minimalement selon le règlement (S-3.4, r.1)	Effectifs avec la formation requise <sup>1</sup> (nombre)	Rapport entre l'effectif formé et l'effectif total (%)	Total
1	Austin (M)	1 directeur 1 officier	5	24	84%	31
2	Ayer's Cliff (VI)	0	3	19	86%	22
3	Eastman (M)	4 pompiers	11	9	54%	24
4	RIPi	4 officiers 5 pompiers	6	8	74%	23
5	Hatley (M)	3 pompiers	8	1	33%	12
6	Magog (V)	Info n/d	0	68	100%	68
7	Orford (Ct)	0	4	20	83%	24
8	Potton (Ct)	1 officier	6	16	74%	23
9	Stanstead (Ct)	info n/d	4	18	82%	22
10	Stanstead (V)	6 pompiers	4	15	84%	25
11	<b>Sommaire MRC</b>	<b>25</b>	<b>51</b>	<b>198</b>	<b>≈ 75%</b>	<b>271</b>

<sup>1</sup> Effectifs possédant un certificat de l'École nationale des pompiers du Québec.

### 5.3 Formation du personnel en 2010

Le tableau ci-dessous indique le niveau de formation du personnel affecté à l'intervention et la prévention incendie dans la MRC de Memphrémagog.

**Tableau N° 8 : Formation du personnel**

N°	SSI	Nombre total effectif				Pompier niveau 1 module réussi 1 à 9									TPI	Profil 1 Gérer un service	Profil 2 Gérer l'intervention	Profil 3 Instructeur
		Directeur	Officier	Pompier	Total	1	2	3	4	5	6	7	8	9				
1	Austin (M)	1	3	27	31	27	24	24	24	24	24	24	24	2	1	4	0	0
2	Ayer's Cliff (VI)	1 <sup>1</sup>	3	18	22	11	11	11	11	11	11	10	10	10	1	0	3	0
3	Eastman (M)	1	4	19	24	13	13	13	13	13	13	13	13	13	1	3	0	0
4	RIPI	1 <sup>1</sup>	4	18	23	21	2	10	16	3	3	3	4	18	0	0	1	0
5	Hatley (M)	1 <sup>1</sup>	1	10	12	12	11	3	3	3	3	3	3	3	3	0	0	0
6	Magog (V)	1 <sup>2</sup>	11	56	68	Tous formés, dont 27 DEP									12	2	16	8
7	Orford Ct)	1 <sup>2</sup>	3	20	24	20	20	20	20	20	20	20	20	20	4 <sup>3</sup>	1	5	2
8	Potton (Ct)	1	6	16	23	17	17	17	17	17	17	17	17	17	0	0	1	0
9	Stanstead (Ct)	1	1	20	22	20	17	17	0	20	20	20	0	0	0	0	1	0
10	Stanstead (V)	1	4	20	25	22	22	22	22	22	22	22	22	0	1	2	0	
11	<b>Sommaire MRC</b>	<b>7</b>	<b>40</b>	<b>225</b>	<b>271</b>	<b>231</b>	<b>205</b>	<b>205</b>	<b>194</b>	<b>201</b>	<b>201</b>	<b>200</b>	<b>201</b>	<b>173</b>	<b>22</b>	<b>11</b>	<b>29</b>	<b>10</b>

<sup>1</sup> Le directeur du service incendie d'Ayer's Cliff est aussi directeur de la RIPI et d'Hatley (données de 2010).

<sup>2</sup> Le directeur du service incendie de la Ville de Magog est aussi directeur du Canton d'Orford (données de 2010).

<sup>3</sup> L'agente de prévention – ressources partagées entre les municipalités d'Orford et de Saint-Catherine-de-Hatley (données de 2010).

#### 5.4 Nombre moyen d'heures de formation

Le nombre total d'heures de formation et d'entraînement accordées en 2010 par tous les services incendie de la région atteint de **1 225** heures, alors qu'il était de 915 heures en 2009.

Le tableau suivant indique les détails pour chacun des SSI.

**Tableau № 9 : Nombre moyen d'heures de formation en 2010**

№	SSI	Formation (heures)									Entraînement (heures)									
		Alimentation d'une pompe	Comportement du feu	Plan d'intervention	Décarcération	Informatique	Matières dangereuses	Premiers répondeurs	Soin immédiat	Visites préventives	Appareils d'élévation, échelles portatives	Autopompe	Communication radio	Décarcération	Matières dangereuses	Pompes portatives	APRIA <sup>1</sup>	Sauvetage en espace clos	Sécurité nautique	Véhicule tout terrain
1	Austin (M)	45	0	0	0	0	0	16	0	153	0	20	4	0	0	16	0	0	8	0
2	Ayer's Cliff (VI)	12	12	6	3	0	12	0	3	6	0	6	6	0	6	6	12	0	0	0
3	Eastman (M)	30	0	0	0	0	0	12	0	4	0	16	4	0	4	8	8	0	8	0
4	RIPI	12	12	6	3	0	12	0	3	6	0	9	6	0	3	6	6	0	12	0
5	Hatley (M)	0	0	0	0	0	0	0	0	0	0	4	5	0	0	5	0	0	0	0
6	Magog (V)	16	32	0	0	0	0	12	0	24	4	28	16	32	16	16	32	0	24	16
7	Orford (Ct)	4	8	4	0	0	0	12	0	8	4	8	4	0	0	8	8	0	0	0
8	Potton (Ct)	30	0	0	8	6	0	16	0	4	0	12	4	8	3	8	12	0	4	4
9	Stanstead (Ct)	40	40	40	0	0	40	0	0	0	0	0	0	0	0	0	0	0	0	0
10	Stanstead (V)	4	2	2	4	0	2	6	0	4	0	6	4	4	4	4	6	0	0	2
11	<b>Sommaire MRC</b>	<b>193</b>	<b>106</b>	<b>58</b>	<b>18</b>	<b>6</b>	<b>66</b>	<b>74</b>	<b>6</b>	<b>209</b>	<b>8</b>	<b>109</b>	<b>53</b>	<b>44</b>	<b>36</b>	<b>77</b>	<b>84</b>	<b>0</b>	<b>56</b>	<b>22</b>

<sup>1</sup> APRIA : L'appareil de protection respiratoire isolant autonome.

### 5.5 Effectif possédant la formation spécialisée en 2010

Le tableau ci-dessous représente les détails sur les effectifs formés en recherche de causes et de circonstances d'un incendie ainsi que sur les effectifs qui ont suivi les cours de formation spécialisée pour chacun des services de la région.

**Tableau N° 10 : Formation spécialisée**

N°	SSI	Stratégie et tactiques d'intervention	Mesures de sécurité sur une scène d'intervention	Gestion d'une intervention d'urgence	Recherche de causes et de circonstances d'un incendie
1	Austin (M)	4	4	4	4
2	Ayer's Cliff (VI)	5	2	2	3
3	Eastman (M)	3	3	3	3
4	RIPI	1	1	1	1
5	Hatley (M)	0 <sup>1</sup>	0	0	0
6	Magog (V)	15	16	14	18
7	Orford (Ct)	4	4	4	4 <sup>2</sup>
8	Potton (Ct)	6	6	6	6
9	Stanstead (Ct)	0	0	0	0
10	Stanstead (V)	4	2	4	5
<b>11</b>	<b>Sommaire MRC</b>	<b>42</b>	<b>38</b>	<b>38</b>	<b>44</b>

<sup>1</sup> Données de 2010

<sup>2</sup> L'agent de prévention – ressource partagée entre les municipalités d'Orford et de Sainte-Catherine-de-Hatley (données de 2010).

## 6. Ressources matérielles

### 6.1 Flotte des véhicules d'urgence

Le tableau ci-dessous présente les paramètres et les caractéristiques techniques de tous les véhicules d'urgence pour chaque service incendie de la région.

**Tableau N° 11 : Flotte des véhicules d'urgence de la MRC en 2010**

S.S.I.	Caserne	Véhicule	Année	Débit pompe (l/m)	Volume réservoir (litre)	Certification ULC ou Attestation performance	Essais annuels réussis	Valve vidange C/carrée R/ronde (cm)	Temps de vidange
Austin (M)	1 sud	Autopompe	2010	4773	3974	Attes.2010	2010	25,4R	3m
		Autopompe-citerne	2007	5001	11600	Attes.2008	2010	25,4 R	3m.
		Fourgon de secours	2004	-	-	Attes.2008	2010	-	-
		Véhicule de service	2007				2010		
		Bateau de sauvetage	2005				2010	-	-
	2 nord	Autopompe	1980	2845	6819	Attes.2008	2010	25,4 R	2m. 45s
Ayer's Cliff (VI)	1	Autopompe	1995	5000	4330	ULC	2010	-	-
		Autopompe	1963	1892	2900	Non	2010	-	-
		Fourgon de secours	1997	-	-	-	2010	-	-
Eastman (M)	1	Autopompe	2000	4773	3409	ULC	2009	-	-
		Autopompe-citerne	2009	4773	6819	ULC	2009	25.4 R	1m30s
	2	Camion-citerne	1980	-	6819	-	2009	15,24R	5m10s
		Zodiac	-	-	-	-	-	-	-
R.I.P.I.	1	Autopompe	1997	3819	3636	Non	2010	-	-
		Autopompe-citerne	1985	2045	4473	Non	2010	20,32 R	1m.19s.
		Autobus	1994	-	-	-	2010	-	-
Hatley (M)	1	Camion-citerne	1993	-	13638	Non	2006	20,32 C	3m.
Magog (V)	1	Autopompe	1996	5000	3536	28C	2010	-	-
		Autopompe-échelle	1989	5000	2030	2418C	2010	-	-
		Autopompe-citerne	2005	5000	8555	39010	2010	23,5 C	1m. 42s.
		Véhicule de fonction	2010	-	-	-	2010	-	-
		Fourgon de secours	1994	-	-	-	2010	-	-
		Véhicule de service	2005	-	-	-	2010	-	-
		Véhicule de service	2010	-	-	-	2010	-	-

S.S.I.	Caserne	Véhicule	Année	Débit pompe (l/m)	Volume réservoir (litre)	Certification ULC ou Attestation performance	Essais annuels réussis	Valve vidange C/carrée R/ronde (cm)	Temps de vidange
		Autopompe	1998	5000	4364	-	2010	-	-
		Bateau	2005	-	-	-	-	-	-
	2	Fourgon de secours	1995	-	-	-	2010	-	-
		Fourgon de secours	2003	-	-	-	2010	-	-
		Moto tout terrain	2007						
		Autopompe-citerne	2009	5000	8555	39010	2010	23,5C	1m 42s
	3	Mini-autopompe	1990	3000	985	-	échoué	-	-
	4	Caserne fermée							
Orford (Ct)	1	Autopompe	2008	5000	5400	-	2010	-	-
		Camion-citerne	1996	1136	11110	-	échoué	25 C	Info n/d
		Autopompe	2009	4773	4473	ULC	2010	-	-
		Autopompe-citerne	2002	4773	11365	ULC 60C	2010	25,4 C	1m.40s.
Potton (Ct)	1	Fourgon de secours	1996	-	-	-	2010	-	-
		Véhicule 4 roues	2006	-	-	-	-	-	-
		Zodiac	-	-	-	-	-	-	-
		Fourgon de PR	2008	-	-	-	2010	-	-
	1	Autopompe	2004	4773	3637	ULC	2009	-	-
	Fitch Bay	Véhicule de service	1976	-	-	-	2009	-	-
		Autopompe	1995	3819	2273	ULC	2009	-	-
Stanstead (Ct)	2	Camion-citerne	1979	-	9092	-	2009	12,7 R	15m.
	Georgeville	Véhicule de service	1976	-	-	-	2009	-	-
		Autopompe	2009	-	10800	-	2009	-	-
	1	Autopompe	2000	5000	4020	ULC	2010	-	-
		Camion-citerne	1996	-	11470	Non	2010	25,4 R	2m.55s.
Stanstead (V)	Stanstead	Fourgon de secours	2000	-	-	-	2010	-	-
		Poste de commandement	2005						
	2	Autopompe-citerne	2010	4773	9092	ULC	2010	25,4C	2m 30s
	Beebe								

## 6.2 Équipement de lutte contre l'incendie

Le tableau ci-dessous présente la description détaillée des équipements spéciaux de chacun des services incendie de la région.

**Tableau № 12 : Équipement de lutte contre l'incendie en 2010**

SSI	Équipement de protection personnelle					Pompe portative et bassin		
	Appareil respiratoire	Cylindre	Alarmer de vie	Habit de combat conforme	Équipement manquant	Pompe Type /débit réel (l/m)	Essais annuels réussis	Bassin (litres)
Austin (2 casernes)	15	32	15	31	0	№1 2096 l/m №2 2096 l/m №3 2096 l/m	2010 2010 2010	6819 11340 11340
Ayer's Cliff	10	36	10	25	0	CET-11CV / 1136 l/m CET-27CV / 3182 l/m	2010 2010	0
Eastman (2 casernes)	12	20	12	25	0	BS-18 / 2080 l/m BS-18 / 2080 l/m	2010 2010	6819 6819
R.I.P.I.	16	40	25	27	0	Honda-18CV / 2270 l/m Honda-24CV / 2025 l/m	2010 2010	6819 6819
Hatley	10	20	3	14	0	Honda PFP18HP / 2270 l/m BS-9 / 909 l/m	2006 2006	6819 12000
Magog Ville (toutes casernes)	34	68	68	84	0	2 x 2650 l/m	2010	7500
Orford Canton	10	30	10	24	4	2000 l/m 2082 l/m	2010 2010	5600 7500
Potton Canton	20	35	20	23	0	Rabbit P.555 / 2090 l/m	2010	6819
Stanstead Canton (2 casernes)	13	34	13	22	0	BS-18 / 1472 l/m 2 x Wajax / 445 l/m Wajax / 1291 l/m Honda GXH50-318 l/m	2006 2006 2006 Neuve	6819 6819 - -
Stanstead Ville (2 casernes)	22	44	22	26	0	Honda / 2082 l/m 16 CV / 1363 l/m Honda / 2082 l/m	2008 2008 neuf	6819 6819 13638

### 6.3 Approvisionnement en eau

Le tableau suivant indique les points d'eau conformes (existants et aménagés en 2010) de chaque municipalité de la région.

**Tableau N° 13 : Approvisionnement en eau en 2010**

N°	Municipalité	Points d'eau conformes accessibles à l'année (données 2009)	Aménagement de points d'eau conformes (prévus dans SCRI)	Points d'eau conformes avec prise d'eau sèche (aménagés en 2010)
1	Austin (M)	14	5	1
2	Ayer's Cliff (VI)	2	0	s/o
3	Bolton-Est (M)	12	3	1
4	Eastman (M)	33	6	0
5	Hatley (M)	29	3	0
6	Hatley (Ct)	17	5	1
7	Magog (V)	57	18	5
8	North Hatley (VI)	1	1	0
9	Ogden (M)	17	8	2
10	Orford (Ct)	19	17	4 <sup>1</sup>
11	Potton (Ct)	49	7	0
12	Saint-Benoît-du-Lac (M)	1	0	S/O
13	Saint-Étienne-de-Bolton (M)	7	4	2
14	Ste-Catherine-de-Hatley (M)	22	3	0
15	Stanstead (Ct)	44	7	1
16	Stanstead (V)	0	1	0
17	Stukely-Sud (VI)	11	10	3
<b>18</b>	<b>Sommaire MRC</b>	<b>335</b>	<b>98</b>	<b>20</b>

<sup>1</sup> Incluant une borne privée au Chéribourg.

#### 6.4 Réseau de distribution d'eau en 2010

Le tableau suivant précise les paramètres techniques et les capacités des réseaux d'aqueduc municipaux de la MRC de Memphrémagog.

**Tableau N° 14 : Réseaux de distribution d'eau en 2010**

N°	Municipalité	Nombre poteaux	Nombre poteaux Faibles <sup>1</sup>	Capacité de 45 000 litres	Programme d'inspection <sup>2</sup>	Fréquence d'inspection	Dossier à jour <sup>3</sup>	Codification NFPA <sup>4</sup>	Bâtiments desservis dans le périmètre d'urbanisation
1	Ayer's Cliff	83	2	Oui	Oui	Annuelle	2009	Non	95%
2	Hatley Canton	Réseau pour besoins domestiques en eau potable seulement							
3	Eastman	Réseau pour besoins domestiques en eau potable seulement. Mise à niveau majeure en cours.							
4	Hatley «Bacon's Bay»	10	0	Oui	Oui	Annuelle	Non	Non	100%
	Hatley «Village»	Réseau pour besoins domestiques en eau potable seulement							
5	Magog «Magog»	538	63	Oui	Oui	Annuelle	Non	Oui	100%
	Magog «Southière»	93	28	Oui	Oui	Annuelle	Non	Oui	100%
	Magog «Omerville»	84	2	Oui	Oui	Annuelle	Non	Oui	100%
6	North Hatley	52	27	Oui	Oui	Annuelle	2009	2010	97%
7	Orford «Village»	20	20	Oui	Oui	2x / an	Non	Non	info n/d
	Orford «Montagnac»	17	17	Non <sup>5</sup>	Oui	2x / an	Non	Non	info n/d
	Orford «Jardin des sables»	6	6	info n/d	Oui	2x / an	Non	Non	info n/d
	Orford «Estrimont»	14	-	Oui	Oui	2x / an	Non	Non	info n/d
8	Potton «Mansonville»	35	1	Oui	Oui	Annuelle	2009	Non	100% PU
	Potton «Huntsman»	2	0	Oui	Oui	Annuelle	2009	Non	Quelques bâtiments
	Potton «Owl's Head»	15	4	Oui	Oui	Annuelle	2009	Non	100%
9	Stanstead Canton	Réseau pour besoins domestiques en eau potable seulement							
10	Stanstead Ville «Stanstead»	109	30	Oui	Oui	Annuelle	2009	Non	100%
	Stanstead Ville «Beebe»	56	50%	Oui	Oui	Annuelle	2009	Non	100%

<sup>1</sup> Poteaux non conformes.

<sup>2</sup> Rinçage et inspection.

<sup>3</sup> Dossier avec débit et pression de chaque poteau.

<sup>4</sup> Marquage des poteaux ou pictogramme, selon les codes de couleur NFPA.

<sup>5</sup> Le réservoir qui dessert le secteur de Montagnac possède une réserve de 44 480 litres.

## 6.5 Système et matériel de télécommunication

Le tableau ci-dessous présente la description du matériel de radio et de télécommunication pour chacun des services incendie de la région de Memphrémagog.

**Tableau N° 15 : Matériel de télécommunication en 2010**

N°	SSI	Radio mobile + portable (nombre)	Radio personnelle portative (nombre)	Téléavertisseur (nombre)
1	Austin (M)	5 mobiles / 2 portables	16 (officiers + premiers répondants)	14 vocaux
2	Ayer's Cliff (VI)	2 mobiles / 12 portables	4 officiers / 8 pompiers	22 alphanumériques
3	Eastman (M)	3 mobiles	5 officiers / 8 pompiers	22 alphanumériques
4	RIPI	4 mobiles / 13 portables	4	23 alphanumériques
5	Hatley (M)	2 mobiles	15	0
6	Magog (V)	13 mobiles (+ 2 VHF) / 12 portables	12 officiers / 7 pompiers	68 (+ 6 réserves) alphanumériques
7	Orford (Ct)	3 mobiles / 3 portables	3 officiers / 2 pompiers	23 alphanumériques + 1 réserve
8	Potton (Ct)	5 mobiles	7 officiers / 16 pompiers	25 alphanumériques
9	Stanstead (Ct)	7 mobiles	8	14 vocaux
10	Stanstead (V)	6 mobiles	25	25 vocaux
<b>11</b>	<b>Sommaire MRC</b>	<b>94</b>	<b>140</b>	<b>243</b>

## 7. Optimisation des ressources

### 7.1 Comité d'usagers (CU)

Depuis le 28 mai 2008, le centre d'appels d'urgence de la Ville de Lévis dessert le territoire de la MRC. En vertu du protocole établi, les représentants de tous les services incendie de la région, de la Régie de police de Memphrémagog et de l'administration du centre « Lévis » se rencontrent régulièrement afin d'assurer la coordination opérationnelle entre les services d'urgence et la centrale 9-1-1. Les membres du CU travaillent sur la révision des adresses civiques ainsi que sur l'optimisation de la communication. En 2010, l'accent a été mis sur l'uniformisation des codes radio.

### 7.2 Comité technique en sécurité incendie (CTSI)

Les directeurs des services incendie (SSI) et les préventionnistes de la région participent au comité technique qui a comme mandat la restructuration des services, de coordination des partenaires ainsi que la réalisation des modernisations recommandées. Lors des rencontres régulières, les membres du CTSI discutent de l'ensemble des préoccupations municipales en sécurité incendie.

Au cours de la dernière année, le comité technique a travaillé à l'amélioration et l'optimisation de la radiocommunication. Dans une perspective d'uniformisation des radios commandes, des nouveaux codes de commandement ont été proposés aux services incendie de Memphrémagog. Une version en français et en anglais a été préparée également pour répondre aux besoins des intervenants. Parallèlement, le nouveau mode de numérisation des véhicules d'urgence a été établi pour perfectionner la mission des effectifs lors des interventions à venir.

### 7.3 Table de concertation régionale

Depuis le mois de mars 2009, une table de concertation régionale regroupe et concentre tous les intervenants responsables sur le territoire de la MRC et pouvant être appelés à travailler de concert. Les membres de la table, qui représentent le milieu de la sécurité publique, se réunissent deux fois par année.

En 2010, les pompiers, les policiers ainsi que les ambulanciers de Memphrémagog ont participé à l'initiative de la MRC, à une séance de formation sur le « Guide d'accompagnement 10-04 - trois métiers, un seul but » qui vise à favoriser une meilleure communication entre les intervenants. Entre autres, les membres de la table ont assisté à la conférence sur les laboratoires clandestins et les explosifs. Ce séminaire a été organisé en partenariat avec la Sûreté du Québec. Le but stratégique de cette rencontre était de mousser la collaboration entre les services lors des opérations en milieu criminel.

#### 7.4 Communication

Une analyse des contraintes en radiocommunication a été effectuée en 2010 par les experts en radio ingénierie. L'étude approfondie des inventaires et des besoins recueillis a permis de déceler certaines lacunes et certains problèmes associés aux systèmes de communication utilisés sur le territoire de Memphrémagog. À la lumière des recommandations obtenues, les municipalités, d'un commun accord, ont défrayé les frais d'une deuxième ligne IP afin d'assurer la liaison d'urgence de la Ville de Magog atteignant en 2010 plus de 60 % des données informatiques, et ainsi de libérer la bande passante pour les autres municipalités.

Fortes des recommandations du rapport, les autorités locales ont comme objectif de développer un réseau global de radiocommunication qui couvrira complètement la région de Memphrémagog. Les autorités locales impliquées dans ce projet technique ont débuté la modernisation des infrastructures existantes. L'achat des équipements conformes aux nouvelles réglementations d'Industrie Canada, l'installation et la configuration de périphérie informatique sont prévus pour que le nouveau mode de communication soit opérationnel en 2011.

### 7.5 Ententes intermunicipales de fourniture de services

Le tableau ci-dessous illustre les nouvelles ententes conclues dernièrement ainsi que les ententes révisées en 2010.

**Tableau № 16 : Ententes de fourniture de services en 2010**

Ententes signées avec la municipalité de	Austin (M)	Ayer's Cliff (VI)	Bolton-Est (M)	Eastman (M)	Hatley (Ct)	Hatley (M)	Magog (V)	North Hatley	Ogden (M)	Orford (Ct)	Potton (Ct)	St-Benoît-du-Lac (M)	St-Étienne-de-Bolton (M)	St-Catherine-de-Hatley	Stanstead (Ct)	Stanstead (V)	Stukely-Sud (VI)	Compton (M)	Derby Line (VI)	Lac Brome (V)	North Troy (VI)	Sherbrooke (V)	Valcourt (V)	Waterloo (V)	Waterville (V)	
Austin (M)			X	X							X													X		
Ayer's Cliff (VI)					X	X		X						X	X	X										
Bolton-Est (M)	X			X																						
Eastman (M)	X		X																				X	X		
Hatley (Ct)		X				X																X			X	
Hatley (M)		X						X										X							X	
Magog (V)										X				X												
North Hatley (VI)		X				X																			X	
Ogden (M)																X										
Orford (Ct)							X																			
Potton (Ct)	X			X																		X		X		
St-Benoît-du-Lac (M)																										
St-Étienne-de-Bolton (M)	X			X																					X	
St-Catherine-de-Hatley		X					X	X																		
Stanstead (Ct)		X														X										
Stanstead (V)		X												X				X								
Stukely-Sud (VI)	X			X																				X		



PARTIE 2 « PRÉVENTION »

Diagramme II – Prévention  
( l'année 2010 )

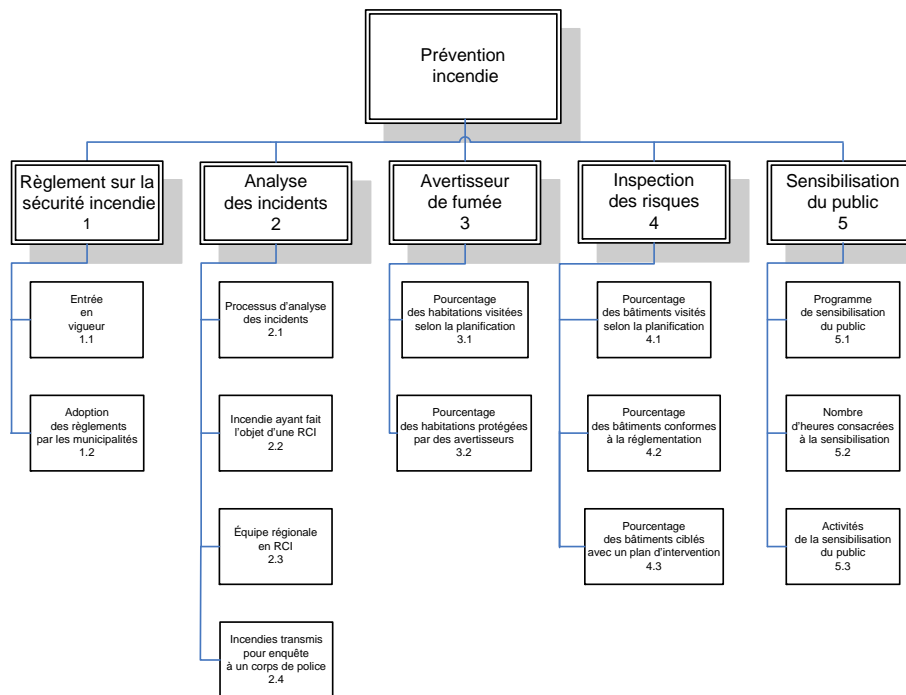


Diagramme 2

## Partie II. PRÉVENTION

Durant l'année 2010, toutes les municipalités de la MRC de Memphrémagog ont réalisé des mesures et des actions prévues au plan de mise en œuvre et aux plans de déploiement des ressources. L'embauche des effectifs formés et l'achat de service TPI, l'adoption d'un programme général en prévention et d'un programme d'analyse des incidents, les visites de prévention ainsi que l'inspection de risques sont quelques-unes des actions mises sur pied. Les paragraphes suivants illustrent les résultats obtenus.

### 1. Règlement sur la sécurité incendie

#### 1.1 Entrée en vigueur

Depuis l'entrée en vigueur en 2008 du schéma de couverture de risques de Memphrémagog, l'administration des municipalités assume de nouvelles responsabilités touchant la sécurité incendie, notamment l'adoption et l'application sur leur territoire d'un règlement unique sur la sécurité incendie. Conformément aux orientations ministérielles qui seront édictées par la *Loi sur la Sécurité incendie*, la MRC accompagne et supervise les mesures à caractère régional contenues dans le schéma.

#### 1.2 Adoption des règlements par les municipalités

Le tableau ci-dessous énumère les municipalités de la région qui ont déjà adopté un règlement uniformisé sur la sécurité incendie :

**Tableau N° 17 : Municipalités possédant en 2010 un nouveau règlement**

N°	Municipalité	Code (selon SCRI)	Règlement adopté	Entrée en vigueur	Remarques
1	Austin (M)	AUS	Oui	06/07/2009	Applicable sur le territoire
2	Ayer's Cliff (VI)	AYC	Oui	06/07/2009	Applicable sur le territoire
3	Bolton-Est (M)	BOE	Oui	06/07/2009	Applicable sur le territoire
4	Eastman (M)	EAS	Oui	06/07/2009	Applicable sur le territoire
5	Hatley (Ct)	CHA	Oui	08/12/2009	Applicable sur le territoire
6	Hatley (M)	HAT	Oui	09/02/2011	Applicable sur le territoire
7	Magog (V)	MAG	Oui	06/07/2009	Applicable sur le territoire
8	North Hatley (VI)	NOH	Oui	20/05/2010	Applicable sur le territoire
9	Ogden (M)	OGD	Oui	23/07/2009	Applicable sur le territoire
10	Orford (Ct)	ORF	Oui	08/09/2009	Applicable sur le territoire
11	Potton (Ct)	POT	Oui	06/07/2009	Applicable sur le territoire
12	Saint-Benoît-du-Lac (M)	SBL	Non	-	-
13	Saint-Étienne-de-Bolton (M)	SEB	Oui	01/04/2010	Applicable sur le territoire
14	Sainte-Catherine-de-Hatley (M)	SCH	Oui	05/05/2010	Applicable sur le territoire
15	Stanstead (Ct)	CST	Non	-	-
16	Stanstead (V)	STD	Oui	06/07/2009	Applicable sur le territoire
17	Stukely-Sud (VI)	STU	Oui	20/07/2009	Applicable sur le territoire
18	<b>MRC total</b>	<b>MRC</b>	<b>15</b>	<b>-</b>	<b>-</b>

## 2. Analyse des incidents

### 2.1. Processus d'analyse des incidents

La compilation des incidents survenus sur le territoire de la MRC sert principalement à bien comprendre l'origine, de même que les causes et les circonstances des incendies, pour réviser ou mettre en place des mesures qui éviteront que ceux-ci se reproduisent prochainement. Cette information permet d'orienter et de corriger les autres programmes de prévention. En 2010, la plupart des municipalités de la région possèdent leurs propres programmes d'analyse des incidents.

### 2.2 Pourcentage des incendies ayant fait l'objet de RCI

Le tableau ci-dessous présente la répartition des incendies survenus sur le territoire de la MRC en 2010 et qui ont fait l'objet d'une recherche et cause en incendie (RCI).

**Tableau № 18 : Incendies ayant fait l'objet d'une RCI en 2010**

№	Municipalité	2009						2010						Écart	
		Établissement public (A)	Habitation (C)	Commerce (E)	Industrie (F)	Divers	Total	Établissement public (A)	Habitation (C)	Commerce (E)	Industrie (F)	Divers	Total	Nombre	%
1	Austin (M)	0	0	0	0	0	0	0	0	0	0	0	0	0	S/O
2	Ayer's Cliff (VI)	0	0	0	0	0	0	0	0	0	0	0	0	0	S/O
3	Bolton-Est (M)	0	0	0	0	0	0	0	0	0	0	0	0	0	S/O
4	Eastman (M)	0	1	1	0	0	2	0	1	0	0	0	1	-1	-50%
5	Hatley (M)	0	0	0	1	0	1	0	1	0	0	0	1	0	S/O
6	Hatley (Ct)	0	0	0	0	0	0	0	0	0	0	0	0	0	S/O
7	Magog (V)	1	11	3	5	5	25	0	19	2	5	2	28	3	12%
8	North Hatley (VI)	0	0	0	0	0	0	0	0	0	0	0	0	0	S/O
9	Ogden (M)	0	0	0	0	0	0	0	0	0	0	0	0	0	S/O
10	Orford (Ct)	0	5	1	0	4	10	0	2	0	0	1	3	-7	-70%
11	Potton (Ct)	0	4	0	0	0	4	0	1	0	0	0	1	-3	-75%
12	Saint-Benoît-du-Lac (M)	0	0	0	0	0	0	0	0	0	0	0	0	0	S/O
13	Saint-Étienne-de-Bolton (M)	0	0	0	0	3	3	0	2	0	0	1	3	0	S/O
14	Ste-Catherine-de-Hatley (M)	0	4	0	0	0	4	0	2	1	0	0	3	-1	-25%
15	Stanstead (Ct)	0	0	0	0	0	0	0	0	0	0	3	3	3	300%
16	Stanstead (V)	0	2	0	0	0	2	0	0	0	0	0	0	-2	0
17	Stukely-Sud (VI)	0	2	1	1	5	8	0	1	0	0	0	1	-7	-88%
18	<b>Sommaire MRC</b>	<b>1</b>	<b>29</b>	<b>5</b>	<b>7</b>	<b>17</b>	<b>59</b>	<b>0</b>	<b>28</b>	<b>3</b>	<b>5</b>	<b>7</b>	<b>44</b>	<b>-15</b>	<b>-25%</b>

### 2.3 Équipe régionale en RCI

L'équipe régionale de recherches des causes et des circonstances d'incendie a été mise en place principalement pour adapter les campagnes de prévention des besoins régionaux ainsi que pour assurer la présence d'effectifs formés convenablement et pouvant desservir toutes les municipalités. Les directeurs des services incendie de la région possédant la formation requise sont intégrés dans ce groupe. En 2010, le SSI de la Ville de Magog a préparé une offre de service en RCI afin d'assister les autres municipalités ayant besoin de spécialistes.

### 2.4 Pourcentage des incendies transmis pour enquête à un corps de police

- a) *Lors de l'an 2010, 11 dossiers suspects ont été transmis par le SSI de la Ville de Magog à la Régie de police de Memphrémagog.*

### 3. Avertisseur de fumée

#### 3.1 Pourcentage des habitations visitées en 2010

Durant l'année 2010, les autorités locales de Memphrémagog ont poursuivi les visites de vérification d'avertisseurs de fumée selon leur plan de travail annuel. Le tableau ci-dessous indique le rapport entre le nombre d'habitations visitées et le nombre de logements à visiter selon le plan annuel de chaque municipalité.

#### 3.2 Pourcentage des habitations protégées par des avertisseurs de fumée

Ce tableau présente également la compilation statistique du pourcentage des habitations protégées par des avertisseurs de fumée conformes.

**Tableau № 19 : Avertisseurs de fumée en 2010**

Nº	Municipalité	Nombre total d'habitations à visiter (inscrit au SCRI)	Nombre de visites prévues pour l'année 2010	Nombre de visites effectuées en 2010	Écart %	Nombre d'habitations protégées par des avertisseurs	Pourcentage (%) par rapport aux visites effectuées
1	Austin (M)	1 302	250	150	40%	Info n/d	Info n/d
2	Ayer's Cliff (VI)	596	82	82	0	Info n/d	Info n/d
3	Bolton-Est (M)	658	151	151	0	121	80%
4	Eastman (M)	1 307	220	15	93%	15	100%
5	Hatley (M)	545	109	0	100%	Info n/d	Info n/d
6	Hatley (Ct)	799	160	167	-4%	Info n/d	Info n/d
7	Magog (V)	11 835	1017	1415	-39%	898	63%
8	North Hatley (VI)	503	100	89	11%	Info n/d	Info n/d
9	Ogden (M)	577	106	120	-13%	Info n/d	Info n/d
10	Orford (Ct)	2 303	783	696	11%	696	100%
11	Potton (Ct)	1 845	350	348	1%	348	100%
12	Saint-Benoît-du-Lac (M)	4	Info n/d	Info n/d	Info n/d	Info n/d	Info n/d
13	Saint-Étienne-de-Bolton (M)	428	102	149	-46%	141	95%
14	Sainte-Catherine-de-Hatley (M)	1 249	332	80	76%	64	80%
15	Stanstead (Ct)	996	200	200	0	200	100%
16	Stanstead (V)	1 406	Info n/d	Info n/d	Info n/d	Info n/d	Info n/d
17	Stukely-Sud (VI)	506	190	155	18%	136	88%
<b>18</b>	<b>Sommaire MRC</b>	<b>26 859</b>	<b>4 152</b>	<b>3 817</b>	<b>-</b>	<b>-</b>	<b>-</b>

## 4. Inspection des risques

### 4.1 Pourcentage des bâtiments visités selon la planification

Découlant d'un programme de prévention, les inspections périodiques des risques élevés et très élevés visent à réduire de façon significative les pertes humaines et matérielles attribuables aux incendies. En 2010, les municipalités de la région ont poursuivi les inspections afin d'atteindre les objectifs du schéma. Le tableau ci-dessous illustre l'inspection des risques.

### 4.2 Pourcentage des bâtiments conformes à la réglementation

Le tableau no. 20 indique aussi le pourcentage des bâtiments visités qui sont conformes en 2010 au nouveau règlement uniformisé sur la sécurité incendie.

### 4.3 Pourcentage des bâtiments ciblés avec un plan d'intervention

Ce tableau reflète le nombre de risques munis d'un plan d'intervention en 2010.

**Tableau N° 20 : Inspection des risques élevés et très élevés en 2010**

N°	Municipalité	Nombre total de risques à visiter (inscrit au SCRI)	Nombre d'inspections prévues (année 2010)	Nombre d'inspections effectuées (année 2010)	Écart %	Nombre total de risques conformes à la réglementation	Bâtiments ciblés avec un plan d'intervention
1	Austin (M)	17 / 4	21	21	0%	0	4
2	Ayer's Cliff (VI)	22 / 23	30	30	0%	Info n/d	Info n/d
3	Bolton-Est (M)	8 / 11	0	0	S/O	S/O	S/O
4	Eastman (M)	8 / 14	22	22	0%	60%	3
5	Hatley (M)	49 / 7	24	0	100%	Info n/d	Info n/d
6	Hatley (Ct)	58 / 12	<b>54</b>	54	<b>0%</b>	<b>100%</b>	<b>0</b>
7	Magog (V)	585 / 94	220	231	-5%	Info n/d	0
8	North Hatley (VI)	10 / 54	<b>18</b>	<b>18</b>	<b>0%</b>	<b>70%</b>	<b>0</b>
9	Ogden (M)	58 / 5	10	23	-130%	Info n/d	3
10	Orford (Ct)	75 / 48	35	13	63%	0	0
11	Potton (Ct)	81 / 28	Info n/d	15	Info n/d	Info n/d	Info n/d
12	Saint-Benoît-du-Lac (M)	2 / 3	Info n/d	0	100%	Info n/d	Info n/d
13	Saint-Étienne-de-Bolton (M)	5 / 4	Info n/d	5	Info n/d	Info n/d	Info n/d
14	Sainte-Catherine-de-Hatley (M)	10 / 30	11	9	18%	0	0
15	Stanstead (Ct)	44 / 9	20	4	80%	Info n/d	Info n/d
16	Stanstead (V)	41 / 27	Info n/d	Info n/d	Info n/d	Info n/d	Info n/d
17	Stukely-Sud (VI)	21 / 7	Info n/d	6	Info n/d	Info n/d	Info n/d
<b>18</b>	<b>Sommaire MRC</b>	<b>1 193 / 381</b>	<b>465</b>	<b>451</b>	-	-	-

## 5. Sensibilisation du public

### 5.1 Programme de sensibilisation

L'adoption d'un programme de sensibilisation du public est un outil primordial conçu pour promouvoir et favoriser des attitudes et des comportements qui entraîneront la réduction des pertes humaines et matérielles causées par les incendies. Le tableau no. 21 indique les municipalités où ledit programme a été en vigueur en 2010.

### 5.2 Nombres d'heures consacrées à la sensibilisation

Le tableau ci-dessous précise également le nombre d'heures consacrées à la sensibilisation du public dans chaque municipalité de la MRC en 2010.

### 5.3 Activités de la sensibilisation du public

Ce tableau présente finalement d'autres activités de sensibilisation du public effectuées au cours de 2010.

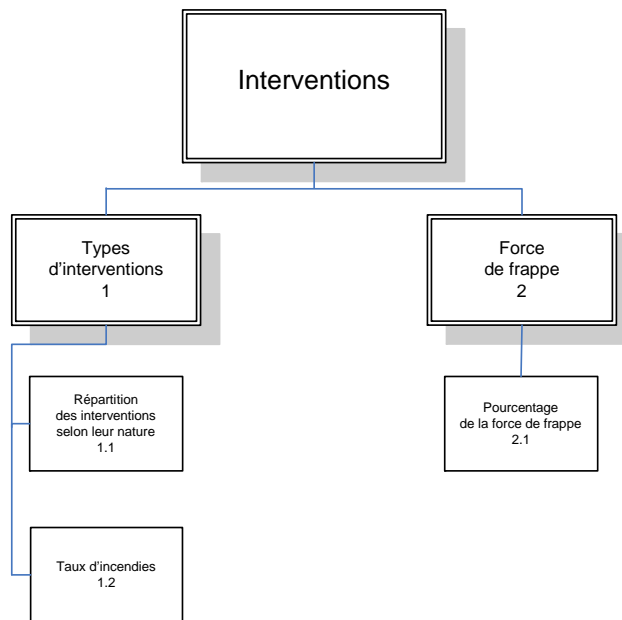
**Tableau N° 21 : Sensibilisation du public en 2010**

N°	Municipalité	Présence d'un programme de sensibilisation	Nombre d'heures consacrées à la sensibilisation	Semaine de prévention des incendies	Formation en milieu de travail	Visites dans les écoles et les garderies	Jour de portes ouvertes
1	Austin (M)	Oui	250	Oui	Non	s/o	Oui
2	Ayer's Cliff (VI)	Non	16	Oui	Non	Oui	Non
3	Bolton-Est (M)	Non	0	Non	S/O	S/O	S/O
4	Eastman (M)	Oui	8	Oui	Non	Oui	Oui
5	Hatley (M)	Non	0	Non	Non	S/O	Non
6	Hatley (Ct)	Non	16	Oui	Oui	S/O	Non
7	Magog (V)	Oui	97,5	Oui	Oui	Oui (71)	Non
8	North Hatley (VI)	Non	16	Oui	Oui	Oui	Non
9	Ogden (M)	Non	0	Non	Non	S/O	S/O
10	Orford (Ct)	Oui	6,3	Non	Oui	Oui	Non
11	Potton (Ct)	Oui	8	Oui	Oui	Oui	Oui
12	Saint-Benoît-du-Lac (M)	Non	20	Non	Non	Non	Non
13	Saint-Étienne-de-Bolton (M)	Oui	3	Oui	Non	S/O	Non
14	Ste-Catherine-de-Hatley (M)	Non	20,5	Oui	Non	Oui	Non
15	Stanstead (Ct)	Oui	50	Non	Oui	S/O	Oui
16	Stanstead (V)	Oui	16	Oui	Non	Oui	Oui
17	Stukely-Sud (VI)	Oui	6	Oui	Non	S/O	Non
18	<b>Sommaire MRC</b>	-	<b>533</b>	-	-	-	-



PARTIE 3 « INTERVENTION »

Diagramme III – Intervention  
( l'année 2010 )



### Partie III. INTERVENTION

#### 1. Types d'interventions

##### 1.1 Répartition des interventions selon leur nature

Le tableau ci-dessous décrit le nombre et le type d'interventions survenues sur le territoire de la MRC au cours de l'année 2010.

**Tableau N° 22 : Répartition des interventions selon leur nature en 2010**

N°	Municipalité	Feu de bâtiment	Feu de véhicule	Feu de cheminée	Fuite de gaz	Inondation	Sauvetage	Accident	Alarme	Premiers répondants	Autres	Total
1	Austin (M)	0	0	0	0	0	2	8	15	54	68	147
2	Ayer's Cliff (VI)	1	0	2	0	0	0	0	5	0	1	9
3	Bolton-Est (M)	0	0	1	0	0	2	8	2	29	5	47
4	Eastman (M)	1	0	3	0	1	1	11	23	0	16	56
5	Hatley (M)	1	0	1	0	0	0	3	3	0	4	12
6	Hatley (Ct)	0	0	1	0	0	2	3	13	0	1	20
7	Magog (V)	25	9	3	6	7	9	87	161	1136	191	1634
8	North Hatley (VI)	0	0	0	0	0	0	2	7	1	1	11
9	Ogden (M)	1	1	1	0	0	1	2	4	0	3	13
10	Orford (Ct)	2	1	2	0	0	1	3	5	0	9	23
11	Potton (Ct)	3	1	1	1	0	1	10	9	134	15	175
12	Saint-Benoît-du-Lac (M)	0	0	0	0	0	0	0	0	0	0	0
13	Saint-Étienne-de-Bolton (M)	2	0	1	0	0	0	4	2	0	4	13
14	Ste-Catherine-de-Hatley (M)	2	1	4	0	0	2	8	21	0	11	49
15	Stanstead (Ct)	0	0	1	0	0	0	2	10	0	2	15
16	Stanstead (V)	3	3	4	0	0	4	6	25	0	20	65
17	Stukely-Sud (VI)	0	0	1	0	0	0	1	8	0	9	19
18	<b>Sommaire MRC</b>	<b>41</b>	<b>16</b>	<b>26</b>	<b>7</b>	<b>8</b>	<b>25</b>	<b>158</b>	<b>313</b>	<b>1354</b>	<b>360</b>	<b>2308</b>

## 1.2 Taux d'incendies

Le tableau ci-dessous présente un bilan annuel de l'an 2010 de la situation opérationnelle.

**Tableau N° 23 : Ratio d'incendie par habitant en 2010**

N°	Municipalité	Population	Feu de bâtiment	Feu de bâtiment / population	Feu de véhicule	Feu de véhicule / population	Premiers répondants	PR/ population	Nombre total d'interventions	Événement par 1000 habitants
1	Austin (M)	1 641	0	S/O	0	S/O	54	0,03	147	89,58
2	Ayer's Cliff (VI)	1 063	1	0,001	0	S/O	0	S/O	9	8,47
3	Bolton-Est (M)	766	0	S/O	0	S/O	29	0,04	47	61,36
4	Eastman (M)	1 531	1	0,0001	0	S/O	0	S/O	56	36,58
5	Hatley (M)	817	1	0,0012	0	S/O	0	S/O	12	14,69
6	Hatley (Ct)	1 889	0	S/O	0	S/O	0	S/O	20	10,59
7	Magog (V)	25 433	25	0,001	9	0,0003	1136	0,04	1634	64,25
8	North Hatley (VI)	761	0	S/O	0	S/O	1	0,0013	11	14,45
9	Ogden (M)	738	1	0,0013	1	0,0013	0	S/O	13	17,62
10	Orford (Ct)	3 250	2	0,0006	1	0,0003	0	S/O	23	7,38
11	Potton (Ct)	1 773	3	0,0017	1	0,0006	134	0,08	175	98,70
12	Saint-Benoît-du-Lac (M)	45	0	S/O	0	S/O	0	S/O	0	S/O
13	Saint-Étienne-de-Bolton (M)	536	2	0,0037	0	S/O	0	S/O	13	24,25
14	Ste-Catherine-de-Hatley (M)	2 508	2	0,0008	1	0,0004	0	S/O	49	19,54
15	Stanstead (Ct)	1 020	0	S/O	0	S/O	0	S/O	15	14,71
16	Stanstead (V)	2 879	3	0,1	3	0,1	0	S/O	65	22,58
17	Stukely-Sud (VI)	949	0	S/O	0	S/O	0	S/O	19	20,02
18	<b>Sommaire MRC</b>	<b>47 599</b>	<b>41</b>	<b>0,0008</b>	<b>16</b>	<b>0,0003</b>	<b>1354</b>	<b>0,028</b>	<b>2309</b>	<b>0,049</b>

## 2. Force de frappe

### 2.1 Pourcentage de la force de frappe

Le tableau ci-dessous reflète le déroulement des interventions survenues en 2010 ainsi que le pourcentage de succès du déploiement des effectifs.

**Tableau N° 24 : Force de frappe en 2010**

N°	Municipalité	Incendies lors desquels la force de frappe a été respectée		Incendies lors desquels la force de frappe n'a pas été respectée		Nombre total d'incendies <sup>1</sup>	Pourcentage de succès <sup>2</sup>
		Déployée à l'intérieur du délai prévu « A »	Déployée après le délai prévu « B »	Pas déployée, l'incendie maîtrisé « C »	Pas déployée, l'incendie non maîtrisé « D »		
1	Austin (M)	S/O	S/O	S/O	S/O	0	S/O
2	Ayer's Cliff (VI)	3	0	0	0	3	100%
3	Bolton-Est (M)	S/O	S/O	S/O	S/O	0	S/O
4	Eastman (M)	4	0	0	0	4	100%
5	Hatley (M)	1	Info n/d	Info n/d	Info n/d	2	Info n/d
6	Hatley (Ct)	1	0	0	0	1	100%
7	Magog (V)	Info n/d	Info n/d	Info n/d	Info n/d	28	Info n/d
8	North Hatley (VI)	0	S/O	S/O	S/O	0	S/O
9	Ogden (M)	2	0	0	0	2	100%
10	Orford (Ct)	0	4	0	0	4	75%
11	Potton (Ct)	4	0	0	0	4	100%
12	Saint-Benoît-du-Lac (M)	S/O	S/O	S/O	S/O	0	S/O
13	Saint-Étienne-de-Bolton (M)	1	1	1	0	3	75%
14	Ste-Catherine-de-Hatley (M)	6	0	0	0	6	100%
15	Stanstead (Ct)	1	0	0	0	1	100%
16	Stanstead (V)	7	0	0	0	7	100%
17	Stukely-Sud (VI)	0	1	0	0	1	75%
18	<b>Sommaire MRC</b>	<b>100%</b>	<b>75%</b>	<b>50%</b>	<b>0%</b>	<b>66</b>	<b>-</b>

<sup>1</sup> Nombre total d'incendies survenus sur le territoire de la municipalité.

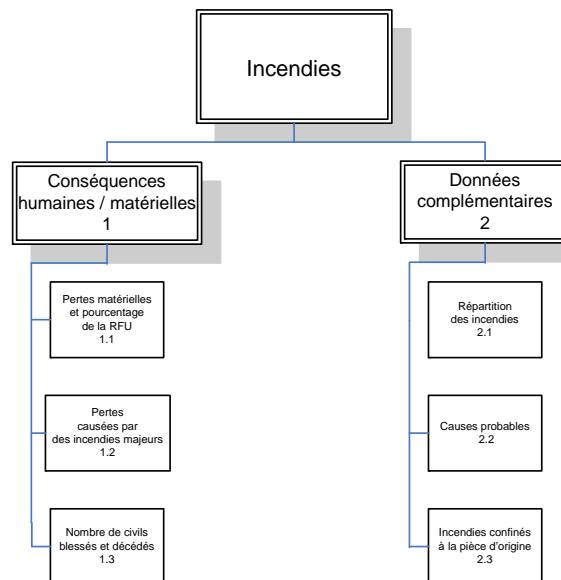
<sup>2</sup> Le pourcentage est basé sur la moyenne arithmétique des quatre colonnes de déploiement de la force de frappe :

$$\left( \frac{100\% A + 75\% B + 50\% C + 0\% D}{E} \right) = F$$



PARTIE 4 « INCENDIES »

Diagramme IV – Incendies  
( l'année 2010 )



## Partie IV. INCENDIES

### 1. Conséquences humaines et matérielles

Au niveau municipal, les conséquences d'un incendie majeur, d'un sinistre ou d'une situation d'urgence sont souvent économiquement irrémédiables pour l'autorité locale ou régionale. Les données statistiques de cette partie permettent de connaître les pertes humaines et matérielles attribuables aux incendies survenus sur le territoire de la MRC.

#### 1.1 Taux de pertes matérielles et le pourcentage de la RFU

Le tableau no.25 présente le niveau de pertes matérielles ainsi que le ratio entre les dommages matériels associés aux incendies et la valeur totale des bâtiments de la région.

#### 1.2 Pertes causées par des incendies majeurs

Le tableau ci-dessous dresse également un portrait général des pertes totales liées aux incendies majeurs survenus sur le territoire de la MRC Memphrémagog.

#### 1.3 Nombre de civils blessés et décédés

Le tableau ci-dessous précise les pertes humaines lors des incendies en 2010.

**Tableau № 25 : Pertes matérielles et humaines liées à l'incendie en 2010**

№	Municipalité	Pertes matérielles				Pertes humaines	
		Pertes totales	Pertes par habitant	Pourcentage de RFU	% dû à des incendies majeurs	Décédés	Blessés
1	Austin (M)	0	S/O	S/O	S/O	0	0
2	Ayer's Cliff (VI)	10 000	9,41	0,006%	0	0	0
3	Bolton-Est (M)	0	S/O	S/O	S/O	0	0
4	Eastman (M)	0	S/O	S/O	S/O	0	0
5	Hatley (M)	120 000	146,88	0,06%	50%	1	0
6	Hatley (Ct)	0	S/O	S/O	S/O	0	0
7	Magog (V)	1 126 374	42,29\$	0,04%	0	0	Info n/d
8	North Hatley (VI)	0	S/O	S/O	S/O	0	0
9	Ogden (M)	0	S/O	S/O	S/O	0	1
10	Orford (Ct)	351 600	108,18\$	0,05%	100%	0	0
11	Potton (Ct)	83 000	46,81	0,01%	100%	0	0
12	Saint-Benoît-du-Lac (M)	0	S/O	S/O	S/O	0	0
13	Saint-Étienne-de-Bolton (M)	20 000	37,31	0,02%	80%	0	0
14	Ste-Catherine-de-Hatley (M)	170 000	67,78	0,04%	25%	0	Info n/d
15	Stanstead (Ct)	4 000	3,92	0,001%	0	0	0
16	Stanstead (V)	120 000	41,68	0,08%	90%	0	0
17	Stukely-Sud (VI)	0	S/O	S/O	S/O	0	0
<b>18</b>	<b>Sommaire MRC</b>	<b>2 004 974</b>	<b>-</b>	<b>-</b>	<b>-</b>	<b>1</b>	<b>1</b>

## 2. Données complémentaires

### 2.1 Répartition des incendies

Le tableau ci-dessous précise la répartition des incendies survenus en 2010 sur le territoire de la MRC selon la catégorie de risques. Celui-ci a diminué de 60 % par rapport à 2009.

**Tableau № 26 : Répartition des incendies selon la catégorie de risques**

№	Municipalité	Nombre total d'incendies <sup>1</sup>	Risque faible		Risque moyen		Risque élevé		Risque très élevé	
			Nombre	%	Nombre	%	Nombre	%	Nombre	%
1	Austin (M)	0	S/O	S/O	S/O	S/O	S/O	S/O	S/O	S/O
2	Ayer's Cliff (VI)	3	3	100%	0	S/O	0	S/O	0	S/O
3	Bolton-Est (M)	0	S/O	S/O	S/O	S/O	S/O	S/O	S/O	S/O
4	Eastman (M)	4	4	100%	0	S/O	0	S/O	0	S/O
5	Hatley (M)	2	2	100%	0	S/O	0	S/O	0	S/O
6	Hatley (Ct)	1	1	100%	0	S/O	0	S/O	0	S/O
7	Magog (V)	28	10	35,7%	9	32,1%	5	17,9%	4	14,3%
8	North Hatley (VI)	0	S/O	S/O	S/O	S/O	S/O	S/O	S/O	S/O
9	Ogden (M)	2	2	100%	0	S/O	0	S/O	0	S/O
10	Orford (Ct)	4	4	100%	0	S/O	0	S/O	0	S/O
11	Potton (Ct)	4	4	10%	0	S/O	0	S/O	0	S/O
12	Saint-Benoît-du-Lac (M)	0	0	S/O	0	S/O	0	S/O	0	S/O
13	Saint-Étienne-de-Bolton (M)	3	3	100%	0	S/O	0	S/O	0	S/O
14	Ste-Catherine-de-Hatley (M)	6	4	66%	0	S/O	1	17%	1	17%
15	Stanstead Ct)	1	1	100%	0	S/O	0	S/O	0	S/O
16	Stanstead (V)	7	7	100%	0	S/O	0	S/O	0	S/O
17	Stukely-Sud (VI)	1	1	100%	0	S/O	0	S/O	0	S/O
18	<b>Sommaire MRC</b>	<b>66</b>	<b>43</b>	<b>-</b>	<b>9</b>	<b>-</b>	<b>7</b>	<b>-</b>	<b>5</b>	<b>-</b>

<sup>1</sup> Nombre total d'incendies survenus sur le territoire de la municipalité.

## 2.2 Les causes probables

Le tableau ci-dessous présente les données complémentaires sur la répartition des incendies selon la cause probable déterminée par les enquêteurs de la RCI en 2010.

**Tableau N° 27 : Répartition des incendies selon la cause probable en 2010**

N°	Municipalité	Nombre total d'incendies <sup>1</sup>	Criminels / suspects	Défaillance / défektivité mécanique / électrique	Défaut de conception construction / installation	Mauvaise utilisation d'équipement	Causes naturelles	Erreur humaine	Autre
1	Austin (M)	0	S/O	S/O	S/O	S/O	S/O	S/O	S/O
2	Ayer's Cliff (VI)	3	0	0	0	2	0	1	0
3	Bolton-Est (M)	0	S/O	S/O	S/O	S/O	S/O	S/O	S/O
4	Eastman (M)	4	0	1	0	3	0	0	0
5	Hatley (M)	2	Info n/d	Info n/d	Info n/d	Info n/d	Info n/d	Info n/d	Info n/d
6	Hatley (Ct)	1	0	0	0	0	0	1	0
7	Magog (V)	28	11	8	2	6	0	1	0
8	North Hatley (VI)	0	S/O	S/O	S/O	S/O	S/O	S/O	S/O
9	Ogden (M)	2	0	0	0	1	0	1	0
10	Orford (Ct)	4	Info n/d	Info n/d	Info n/d	Info n/d	Info n/d	Info n/d	Info n/d
11	Potton (Ct)	4	1	2	0	0	0	1	0
12	Saint-Benoît-du-Lac (M)	0	S/O	S/O	S/O	S/O	S/O	S/O	S/O
13	Saint-Étienne-de-Bolton (M)	3	1	0	0	1	0	1	0
14	Ste-Catherine-de-Hatley (M)	6	0	1	0	4	0	1	0
15	Stanstead (Ct)	1	0	0	0	1	0	0	0
16	Stanstead (V)	7	0	1	0	4	0	2	0
17	Stukely-Sud (VI)	1	0	0	0	1	0	0	0
18	<b>Sommaire MRC</b>	<b>66</b>	<b>13</b>	<b>13</b>	<b>2</b>	<b>23</b>	<b>0</b>	<b>9</b>	<b>0</b>

<sup>1</sup> Nombre total d'incendies survenus sur le territoire de la municipalité.

### 2.3 Données complémentaires

Le tableau ci-dessous illustre des données complémentaires sur le temps de mobilisation, le temps d'arrivée du premier véhicule d'urgence, ainsi que le temps moyen pour l'attaque initiale et le temps pour maîtriser l'incendie.

**Tableau № 28 : Pourcentage des incendies confinés à la pièce d'origine en 2010**

№	Municipalité	Nombre total d'incendies <sup>1</sup>	Confiné à la pièce d'origine		Délai moyen <sup>2</sup> (minutes)			
			Nombre d'incendies	%	Mobilisation	Arrivée du 1 <sup>er</sup> véhicule	Attaque initiale	Incendie maîtrisé
1	Austin (M)	0	S/O	S/O	S/O	S/O	S/O	S/O
2	Ayer's Cliff (VI)	3	3	100%	4'	9'	10'	41'
3	Bolton-Est (M)	0	S/O	S/O	S/O	S/O	S/O	S/O
4	Eastman (M)	4	4	100%	7	7	10	30
5	Hatley (M)	2	2	100%	35'	11'	12'	32'
6	Hatley (Ct)	1	1	100%	3'	10'	12'	20'
7	Magog (V)	28	8	28,6%	Info n/d	5'35"	Info n/d	Info n/d
8	North Hatley (VI)	0	S/O	S/O	S/O	S/O	S/O	S/O
9	Ogden (M)	2	2	100%	2'	8'	10'	17'
10	Orford (Ct)	4	Info n/d	Info n/d	Info n/d	11'45"	Info n/d	Info n/d
11	Potton (Ct)	4	4	100%	Info n/d	Info n/d	Info n/d	Info n/d
12	Saint-Benoît-du-Lac (M)	0	S/O	S/O	S/O	S/O	S/O	S/O
13	Saint-Étienne-de-Bolton (M)	3	2	67%	6'	16'	1'	5'
14	Ste-Catherine-de-Hatley (M)	6	6	100	4'	12'54"	13'	40'
15	Stanstead (Ct)	1	1	100%	5'	10'	15'	25'
16	Stanstead (V)	7	4	57%	2'30"	4'15"	8'30"	Info n/d
17	Stukely-Sud (VI)	1	1	100%	7'12"	9'35"	Info n/d	15'
18	<b>Sommaire MRC</b>	<b>66</b>	<b>38</b>	-	-	-	-	-

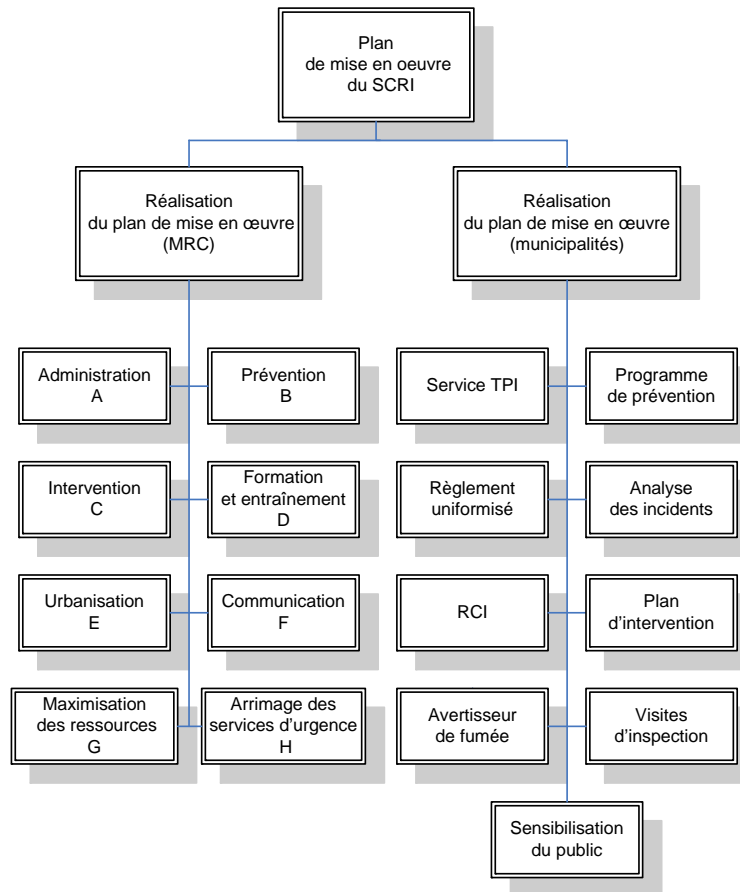
<sup>1</sup> Nombre total d'incendies survenus sur le territoire de la municipalité.

<sup>2</sup> Temps moyen d'intervention pour chaque service incendie municipal en 2010.



PARTIE 5 « RÉALISATION – PLAN DE MISE EN OEUVRE »

Diagramme V – Mise en œuvre  
( l'année 2010 )



## Partie V. RÉALISATION DES ACTIONS

### 1. Plan de mise en œuvre de la MRC et des municipalités

En vertu de la *Loi sur la sécurité incendie* (L.R.Q., chapitre S-3.4), une fois les objectifs régionaux arrêtés, les 17 autorités locales et la MRC de Memphrémagog ont adopté un plan de mise en œuvre en précisant les mesures et les actions qui devraient être mises en place sur une période de cinq ans suivant l'entrée en vigueur du schéma. En collaboration avec toutes les municipalités, la MRC travaille activement à la réalisation dudit plan afin de protéger les citoyens de la région et d'atteindre une réduction de façon significative des pertes matérielles attribuables aux incendies pour l'ensemble du territoire.

Les tableaux suivants dressent le bilan annuel des réalisations du plan de mise en œuvre de la MRC de Memphrémagog et précisent l'échéancier des étapes suivantes.

#### A. Administration

Thème	Mesures	Étapes	Réalisation (action faite)	Échéancier
Administration	SCRI	<ul style="list-style-type: none"> <li>▪ Entrée en vigueur</li> <li>▪ Mise en niveau</li> <li>▪ Révision du schéma</li> </ul>	✓ ✓ Planifié	Avril 2008 En continu 2013
	Permanence	<ul style="list-style-type: none"> <li>▪ Embauche d'un coordonnateur en sécurité incendie</li> <li>▪ Évaluation périodique de fonctionnement</li> <li>▪ Élaboration d'un plan de travail 2010</li> <li>▪ Visites de soutien et des consultations</li> </ul>	✓ ✓ ✓ ✓	Mars 2008 Annuellement Mai 2010 En continu
	Formation continue	<ul style="list-style-type: none"> <li>▪ Colloques annuels (ATPIQ, Sécurité publique)</li> <li>▪ Séminaires techniques (ACAI, RCI, NFPA)</li> <li>▪ Cours linguistiques (CLIC)</li> </ul>	✓ ✓ ✓	Annuellement Annuellement Annuellement
	Rapport annuel	<ul style="list-style-type: none"> <li>▪ Révision du modèle du rapport</li> <li>▪ Compilation statistique, bilan de l'an 3</li> <li>▪ Visites des consultations - municipalités</li> <li>▪ Production du rapport 2010</li> <li>▪ Adoption du rapport 2010 par conseil de la MRC</li> </ul>	✓ ✓ ✓ Prévu Prévu	Janvier 2011 Février 2011 En continu Mars 2011 Avril 2011

## B. Prévention

Thème	Mesures	Étapes	Réalisation (action faite)	Échéancier
Prévention	Programme général en prévention	<ul style="list-style-type: none"> <li>▪ Élaboration d'un programme général</li> <li>▪ Mise en œuvre du programme localement</li> <li>▪ Mise en place des ressources spécialisées localement</li> </ul>	<ul style="list-style-type: none"> <li>✓</li> <li>✓</li> <li>✓</li> </ul>	Avril 2008 En cours En cours
	Règlement sur la sécurité incendie	<ul style="list-style-type: none"> <li>▪ Élaboration d'un règlement uniformisé</li> <li>▪ Mise en œuvre du nouveau règlement localement</li> <li>▪ Visites de consultation et de soutien aux municipalités</li> <li>▪ Révision des articles du règlement</li> </ul>	<ul style="list-style-type: none"> <li>✓</li> <li>✓</li> <li>✓</li> </ul> Planifié	Novembre 2008 En cours En continu <b>2012</b>
	Programme d'évaluation et d'analyse des incidents	<ul style="list-style-type: none"> <li>▪ Mise en œuvre du programme localement</li> <li>▪ Mise en place d'une équipe régionale en RCI</li> <li>▪ Formation continue pour les membres de l'équipe</li> <li>▪ Compilation statistique sur les interventions</li> <li>▪ Mise en niveau de l'équipe régionale en RCI</li> </ul>	<ul style="list-style-type: none"> <li>✓</li> <li>✓</li> <li>✓</li> <li>✓</li> </ul> Planifié	En cours Avril 2009 Annuellement En continu Novembre 2011
	Avertisseurs de fumée	<ul style="list-style-type: none"> <li>▪ Mise en place d'un programme de vérification localement</li> <li>▪ Application du règlement sur la sécurité incendie</li> <li>▪ Tenue de statistique régionale sur les visites</li> <li>▪ Rapport annuel, l'analyse des données compilées</li> </ul>	<ul style="list-style-type: none"> <li>✓</li> <li>✓</li> <li>✓</li> <li>✓</li> </ul>	En cours En continu Annuellement Mars 2011
	Inspection des risques élevés / très élevés	<ul style="list-style-type: none"> <li>▪ Mise en place d'un programme d'inspection</li> <li>▪ Soutien informatique aux municipalités</li> <li>▪ Tenue de statistique régionale sur les inspections</li> <li>▪ Rapport annuel, l'analyse des données compilées</li> </ul>	<ul style="list-style-type: none"> <li>✓</li> <li>✓</li> <li>✓</li> <li>✓</li> </ul>	En cours En continu En continu Mars 2011

## C. Intervention (généralités)

Thème	Mesures	Étapes	Réalisation (action faite)	Échéancier
Intervention	Ententes intermunicipales	<ul style="list-style-type: none"> <li>▪ Élaboration d'un modèle d'entente mutuelle</li> <li>▪ Révision des ententes existantes</li> <li>▪ Révision d'un projet de la RIPI « Massawippi »</li> <li>▪ Compilation et analyse des données</li> </ul>	<ul style="list-style-type: none"> <li>✓</li> <li>✓</li> <li>✓</li> <li>✓</li> </ul>	Juillet 2008 Mai 2010 Juin 2010 En continu
	Déploiement des ressources	<ul style="list-style-type: none"> <li>▪ Révision des effectifs disponibles</li> <li>▪ Vérification de déploiement des ressources</li> <li>▪ Visites de consultation, l'analyse du renseignement</li> <li>▪ Révision du scénario de déploiement des ressources</li> </ul>	<ul style="list-style-type: none"> <li>✓</li> </ul> Planifié Planifié Planifié	Avril 2010 Avril 2011 Septembre 2011 <b>Le cas échéant</b>
	Rapport annuel	<ul style="list-style-type: none"> <li>▪ Intégration et mise en niveau du logiciel de gestion</li> <li>▪ Compilation statistique sur les interventions</li> <li>▪ Bilan 2010, visites de consultation</li> <li>▪ Production et l'adoption du rapport par conseil de la MRC</li> </ul>	<ul style="list-style-type: none"> <li>✓</li> <li>✓</li> <li>✓</li> </ul> Planifié	2009 En continu Février 2011 Mars 2011

## D. Formation et entraînement

Thème	Mesures	Étapes	Réalisation (action faite)	Échéancier
Formation et entraînement	Règlement L.R.Q., c. S-3.4, r.1	<ul style="list-style-type: none"> <li>▪ Respect du règlement sur les conditions pour exercer au sein d'un service incendie municipal</li> <li>▪ Soutien informatique des municipalités</li> <li>▪ Compilation statistique concernant les effectifs</li> </ul>	<ul style="list-style-type: none"> <li>✓</li> <li>✓</li> <li>✓</li> </ul>	Un continu En continu Annuellement
	Séances de formation et de l'entraînement	<ul style="list-style-type: none"> <li>▪ Planification de formation continue</li> <li>▪ Consultation auprès les établissements d'éducation</li> <li>▪ Organisation des séances de formation</li> <li>▪ Suivi du dossier de formation</li> </ul>	<ul style="list-style-type: none"> <li>✓</li> <li>✓</li> <li>✓</li> <li>✓</li> </ul>	En continu En continu En continu En continu
	Rapport annuel	<ul style="list-style-type: none"> <li>▪ Compilation statistique (formation et entraînement)</li> <li>▪ Analyse des données obtenues et les consultations</li> <li>▪ Enregistrement des données et la production du rapport</li> </ul>	<ul style="list-style-type: none"> <li>✓</li> <li>✓</li> <li>✓</li> </ul>	En continu En continu Annuellement

## E. Urbanisation

Thème	Mesures	Étapes	Réalisation (action faite)	Échéancier
Urbanisation	Comité d'aménagement CA	<ul style="list-style-type: none"> <li>▪ Participation du coordonnateur au comité d'aménagement</li> <li>▪ Consultations spéciales - l'aménagement du territoire</li> <li>▪ Révision du schéma d'aménagement en vigueur</li> <li>▪ Suggestions techniques aux comités consultatifs</li> </ul>	<ul style="list-style-type: none"> <li>✓</li> <li>✓</li> <li>✓</li> <li>✓</li> </ul>	En continu En continu En cours En continu
	Municipalités	<ul style="list-style-type: none"> <li>▪ Soutien informatique aux municipalités</li> <li>▪ Visites des consultations</li> <li>▪ Archivage des renseignements</li> </ul>	<ul style="list-style-type: none"> <li>✓</li> <li>✓</li> <li>✓</li> </ul>	En continu <b>Le cas échéant</b> Annuellement

## F. Communication

Thème	Mesures	Étapes	Réalisation (action faite)	Échéancier
Communication	Étude des communications	<ul style="list-style-type: none"> <li>▪ Analyse des contraintes en radio communication</li> <li>▪ Consultations des compétents en radio ingénierie</li> <li>▪ Plan des travaux de modernisation, les conseils d'experts</li> </ul>	<ul style="list-style-type: none"> <li>✓</li> <li>✓</li> <li>✓</li> </ul>	2009 Septembre 2010 Octobre 2010
	Codes des communications	<ul style="list-style-type: none"> <li>▪ Élaboration d'un code unique des véhicules d'urgence</li> <li>▪ Élaboration des codes de commandement standardisés</li> <li>▪ Adoption et entrée en vigueur des codes</li> <li>▪ Révision des fréquences communes (Industrie Canada)</li> </ul>	<ul style="list-style-type: none"> <li>✓</li> <li>✓</li> <li>Planifié</li> <li>Planifié</li> </ul>	Octobre 2010 Janvier 2011 Avril 2011 Aout 2011
	Équipement de télécommunication	<ul style="list-style-type: none"> <li>▪ Révision des équipements en radio communication</li> <li>▪ Concept d'un réseau régional en communication</li> <li>▪ Intégration d'une deuxième ligne IP (SSI – Magog)</li> <li>▪ Mise en œuvre d'un réseau global de communication</li> </ul>	<ul style="list-style-type: none"> <li>✓</li> <li>✓</li> <li>✓</li> <li>Planifié</li> </ul>	Annuellement Décembre 2010 Février 2011 Décembre 2011

### G. Maximisation des ressources

Thème	Mesures	Étapes	Réalisation (action faite)	Échéancier
Maximisation des ressources	Comité en sécurité incendie CSI	<ul style="list-style-type: none"> <li>▪ Établissement du calendrier de rencontres</li> <li>▪ Établissement des priorités et des sujets à traiter</li> <li>▪ Planification et organisation des réunions</li> </ul>	<ul style="list-style-type: none"> <li>✓</li> <li>✓</li> <li>✓</li> <li>✓</li> </ul>	En continu En continu En continu
	Comité technique en sécurité incendie CTSI	<ul style="list-style-type: none"> <li>▪ Établissement du calendrier de rencontres</li> <li>▪ Établissement des priorités et des sujets à traiter</li> <li>▪ Planification et organisation des réunions</li> </ul>	<ul style="list-style-type: none"> <li>✓</li> <li>✓</li> <li>✓</li> </ul>	En continu En continu En continu
	Comité d'usagers CU	<ul style="list-style-type: none"> <li>▪ Établissement du calendrier de rencontres</li> <li>▪ Établissement des priorités et des sujets à traiter</li> <li>▪ Planification et organisation des réunions</li> </ul>	<ul style="list-style-type: none"> <li>✓</li> <li>✓</li> <li>✓</li> </ul>	En continu En continu En continu
	Table ronde interrégionale	<ul style="list-style-type: none"> <li>▪ Consultations de partenariat avec les MRC limitrophes</li> <li>▪ Établissement des priorités et des sujets à traiter</li> <li>▪ Planification et organisation des réunions</li> <li>▪</li> </ul>	<ul style="list-style-type: none"> <li>✓</li> <li>✓</li> <li>✓</li> </ul>	En continu En continu En continu

### H. Arrimage des services d'urgence

Thème	Mesures	Étapes	Réalisation (action faite)	Échéancier
Arrimage des services d'urgence	Table de concertation régionale	<ul style="list-style-type: none"> <li>▪ Création d'une table de concertation</li> <li>▪ Intégration de tous les services d'urgence de la région</li> <li>▪ Établissement du calendrier de rencontres</li> <li>▪ Établissement des priorités et des sujets à traiter</li> <li>▪ Planification et organisation des réunions</li> <li>▪ Séance de formation continue</li> </ul>	<ul style="list-style-type: none"> <li>✓</li> <li>✓</li> <li>✓</li> <li>✓</li> <li>✓</li> <li>✓</li> </ul>	Novembre 2009 Mai 2010 En continu En continu En continu En continu

Le tableau ci-dessous présente la réalisation des actions prévues au plan de mise en œuvre des autorités locales de Memphrémagog

**Tableau № 29 : Réalisation du plan de mise en œuvre des municipalités en 2010**

№	Municipalité	Embauche TPI / achat de service	Programme en prévention	Règlement uniformisé	Programme d'analyse des incidents	Recherche des causes RCI	Visites de prévention (avertisseur de fumée)	Proportion accomplie (%)	Inspections de risques élevés / très élevés	Proportion accomplie (%)	Production des plans d'intervention	Proportion accomplie (%)	Sensibilisation du public
1	Austin (M)	Oui	Oui	Oui	Oui	Oui	Oui	12%	Oui	100%	Non	0	Oui
2	Ayer's Cliff (VI)	Oui	Oui	Oui	Oui	Oui	Oui	60%	Oui	100%	Non	0	Non
3	Bolton-Est (M)	Oui	Oui	Oui	Oui	Oui	Oui	60%	Non	0	Non	0	Oui
4	Eastman (M)	Oui	Oui	Oui	Oui	Oui	Oui	25%	Oui	100%	Oui	100%	Oui
5	Hatley (M)	Non	Non	Oui	Non	Non	Non	0	Non	0	Non	0	Non
6	Hatley (Ct)	Oui	Oui	Oui	Oui	Oui	Oui	Info n/d	Oui	Info n/d	Non	0	Oui
7	Magog (V)	Oui	Oui	Oui	Oui	Oui	Oui	139%	Oui	105%	Oui	2%	Oui
8	North Hatley (VI)	Oui	Oui	Oui	Oui	Oui	Oui	Info n/d	Oui	Info n/d	Non	0	Oui
9	Ogden (M)	Oui	Oui	Oui	Oui	Oui	Oui	23%	Oui	37%	Non	0	Non
10	Orford (Ct)	Oui	Oui	Oui	Non	Oui	Oui	88%	Oui	37%	Non	0	Oui
11	Potton (Ct)	Oui	Oui	Oui	Oui	Oui	Oui	20%	Non	0	Non	0	Oui
12	Saint-Benoît-du-Lac (M)	Non	Oui	Non	Non	Non	Oui	60%	Non	0	Non	0	Non
13	Ste-Catherine-de-Hatley (M)	Oui	Oui	Oui	Non	Oui	Oui	19%	Oui	73%	Non	0	Oui
14	Saint-Étienne-de-Bolton (M)	Oui	Oui	Oui	Oui	Oui	Oui	78%	Oui	55%	Oui	50%	Oui
15	Stanstead (Ct)	Non	Oui	Non	Non	Non	Oui	40%	Oui	80%	Non	0	Oui
16	Stanstead (V)	Oui	Oui	Oui	Non	Oui	Oui	15%	Oui	99%	Non	0	Oui
17	Stukely-Sud (VI)	Oui	Oui	Non	Oui	Oui	Oui	90%	Oui	22%	Oui	33%	Oui